

Cilt 2 Sayı 1
15 Haziran 2022

İÇEL DERGİSİ



İÇEL DERGİSİ

“İçel Dergisi” 2021 yılında yayın hayatına başlayan hakemli, bilimsel ve uluslararası bir dergidir. Yayın dili Türkçe ve İngilizcedir. Dergiye kabul edilen çalışmalar online olarak yayınlanmaktadır. Mersin ili ve buraya bağlı olan yerleri konu olan, bilimsel yöntemlerle Mersin’in kentsel unsurlarına dair yeni veriler ortaya koyan, akademik çalışmalar için bir platform oluşturmayı ve bu çalışmaları kamuoyu ile paylaşmayı, kentin tarihsel ve kültürel değerlerini ortaya çıkarmayı, Mersin’in ve buraya bağlı olan yerlerle ilgili tarihi, kültürel, ekonomik, coğrafi, sanat tarihi vb. alanda araştırmalar yapılarak şehir tarihine ulusal düzeyde katkıda bulunmayı ve şehrin tarihi gelişimi hakkında bilgilerin bilimsel ve özgün olarak ortaya konulması amaçlanmaktadır. Mersin’i ve buraya bağlı yerleri konu alan, şehrin tarihsel, kültürel, ekonomik, siyasal, idari, sanat tarihi, arkeoloji, kentsel sorunlar, turizm vb., alanlarda yapılan çeşitli konularda yazılmış makaleleri yayınlamaktadır. İçel Dergisi Haziran ve Aralık aylarında olmak üzere yılda iki kez yayınlanır.

İçel Dergisi, bilimsel yöntemlerle Mersin’in kentsel unsurlarına dair yeni veriler ortaya koyan, akademik çalışmalar için bir platform oluşturmayı ve bu çalışmaları kamuoyu ile paylaşmayı, kentin tarihsel ve kültürel değerlerini ortaya çıkarmayı amaçlamaktadır.

Mersin ilini ve buraya bağlı olan yerlerin dünden bugüne kadarki tarihsel geçmişi, şehir ile ilgili tarihi, kültürel, ekonomik, siyasal, idari, sanat tarihi, arkeoloji, kentsel sorunlar, turizm vb. alanlarda yapılan araştırma, yorum ve değerlendirmeler başta olmak üzere çeşitli konularda yazılmış makaleleri yayımlar.

Editor

Prof. Dr. Murat Yakar

Mersin University, Department of Geomatics Engineering (myakar@mersin.edu.tr)

Editorial Board

Prof. Dr. Cengiz Alyılmaz

Uludağ Üniversitesi, Türk Dili ve Edebiyatı Bölümü, calyilmaz@uludag.edu.tr

Prof. Dr. Semra Alyılmaz

Uludağ Üniversitesi, Türk Dili ve Edebiyatı Bölümü, Türkçe eğitimi Ana Bilim Dalı, semraalyilmaz@uludag.edu.tr

Prof.Dr. İlhan Ege

Mersin Üniversitesi, İktisadi Ve İdari Bilimler Fakültesi, ilhanege@mersin.edu.tr

Prof. Dr. Adem Öger

Nevşehir Üniveristesi, Türk Halk Bilimi Bölümü, adem.oger@nevsehir.edu.tr

Doç. Dr. Ümit Aydınoglu

Mersin Üniversitesi, Arkeoloji Ana Bilim Dalı, uaydinoglu@mersin.edu.tr

Doç. Dr. Halil Sözlü

Mersin Üniversitesi, Sanat Tarihi Ana Bilim Dalı, halilsozlu@mersin.edu.tr

Doç. Dr. Ibrahim Bozkurt

Mersin Üniversitesi, Türkiye Cumhuriyeti Tarihi Anabilim Dalı, ibrboz@mersin.edu.tr

Doç. Dr. Meryem Samırkaş Komşu

Mersin Üniversitesi, Turizm Fakültesi, msamirkas@mersin.edu.tr

Dr. Öğr. Üyesi Mehtap Ergenoğlu

Mersin Üniversitesi, Yeniçağ Tarihi Anabilim Dalı, mergenoglu@mersin.edu.tr

Dr. Öğr. Üyesi Hüdaverdi Arslan

Mersin Üniversitesi, Çevre Mühendisliği Bölümü, harslan@mersin.edu.tr

Dr. Öğr. Üyesi Anıl Kale

Mersin Üniversitesi, Turizm Fakültesi, anilkale@mersin.edu.tr

Öğr. Gör. Dr. Hakan Alptürker

Selçuk Üniveristesi, Yönetim ve Organizasyon Bölümü, alpturker@gmail.com

Teknik Editör: Arş. Gör. Aydın Alptekin aydinalptekin@mersin.edu.tr

ARAŐTIRMA MAKALELERİ

Cilt 2 Sayı 1

15 Haziran 2022

Salnamelerde Mersin (19. yüzyıldan 20.yüzyılın başlarına) Sefa Alp	1-14
Adana Vilayet Salnamelerine göre 19.yüzyıl sonlarında Gülnar Kazası Mustafa Fırat Gül	15-17
İçel'in iklimi deęiŐiyor mu? Genel bir deęerlendirme Muhammet Topuz, Murat Karabulut	18-26
Silifke İlçesinde yıkılmayan Türbe ve Ziyaret efsanelerinde Veli Kültü Eminenur Dal	27-33
1923-1933 yılları arasında görev yapan dönemin İçel (Silifke) vilayeti yöneticileri Koray Gidirifliođlu	34-40



İçel Dergisi

<http://publish.mersin.edu.tr/index.php/icel>

e-ISSN: 2791-8599



Salnamelerde Mersin (19. yüzyıldan 20.yüzyılın başlarına)

Sefa Alp

Aksaray Üniversitesi, Sosyal Bilimler Enstitüsü, Tarih Anabilim Dalı, Aksaray, Türkiye, sefaalp3368@gmail.com

Kaynak Göster: Alp, S. (2022). Salnamelerde Mersin (19. yüzyıldan 20.yüzyılın başlarına). İçel Dergisi, 2(1), 1-14

Anahtar Kelimeler

Salname
Mersin
Nüfus
Ekonomi

Araştırma Makalesi

Geliş: 25.11.2021
Kabul: 03.01.2022
Online: 15.06.2022

Öz

Mersin 19.yüzyıl başında arşiv kaynaklarında bir köy olarak geçmektedir. 19.yüzyılın ikinci yarısından itibaren gelişme göstermeye başlamıştır. Sahip olduğu iskele/liman sayesinde, bir köy iken kısa zamanda kaza, nahiye ve vilayet haline gelmiştir. Mersin nüfusu kendisine bağlanan kaza, nahiye ve köyler ile artış göstermiştir. Şehirdeki ekonomik faaliyetlere bakıldığında yaygın olarak tarım ve hayvancılık üzerine gelişme gösterdiği görülmektedir. 19.yüzyıl sonları ve 20.yüzyıl başlarında şehirde sanayi alanında da ilerlemeler olmuştur. 1924 yılında Mersin vilayet konumdadır. 20 Mayıs 1933 tarihli ve 2197 sayılı kanun ile İçel ve Mersin vilayetleri birleştirilerek İçel vilayeti teşkil etmiştir. Mersin uzun yıllar İçel adı ile bilinmiş ve kayıtlarda böyle yer almıştır. 1933 yılında oluşturulan İçel vilayetinin adı aradan geçen altmış dokuz yıl sonra 2002 yılında, İçel'den yeniden Mersin'e dönüştürülmüştür.

Mersin in Annuals (From 19th century to early 20th century)

Keywords

Annuals
Mersin
Population
Economy

Research Article

Received: 25.11.2021
Accepted: 03.01.2022
Online: 15.06.2022

Abstract

Mersin took part as a village in archival resources in the early 19th Century. It started to improve in the second half of 19th Century. Thanks to the port it had, while Mersin was village it became a township, county, province in a short time. Population of Mersin increased with the help villages, townships which are connected to it. When we consider the economic activity, it commonly depended on agriculture and livestock. There was improvement in industry in the last years of 19th Century and early 20th Century. Mersin was in a province position in 1924. In accordance with the law date 20th of May 1933 and no 2197, İçel and Mersin were united and İçel province was constituted. Center of this province became Mersin. Mersin was known as İçel for a long time and it took part as İçel in the archival resources. Name of the İçel, which was constituted in 1933, was changed as Mersin after 69 years later in 2002.

1. Giriş

Mersin kuzeyden Konya vilayeti dâhilindeki Niğde, Karaman, Ereğli ve Ulukışla kazaları, güneyden Akdeniz, doğudan Adana vilayeti, Karaisalı ile Mersin'e bağlı bazı köylerle ve batıdan ise İçel vilayeti ile çevrilidir [1].

Mersin adı hakkında kaynaklarda farklı bilgiler bulunmaktadır. Evliya Çelebi seyahatnamesinde geçen Mersinoğlu aşiretinden yola çıkarak bazı yazarlar şehrin adını bu aşiretten aldığını belirtmektedir. Bazıları ise Mersin bölgesinde çokça bulunan Mersin (Myrtus) ağacından dolayı şehre bu ismin verildiğini yazmaktadır [2]. 1882 ve 1894 yıllarına ait Adana vilayet salnamesinde şehre Mersin adının verilmesi, yine mevkiinin mersin ağaçlarıyla kaplı olmasından dolayıdır. Ayrıca Mısırlıların buradaki egemenliği sırasında şehre bu ismin verildiği yazar [3-4].

Mersin'in kuruluşu hakkında bazı yazarlar kesin bir ifade kullanmadan 400 yıl öncesinde, 19.yüzyıl ortalarında 1830'lu yıllarda veya 1850 yılı sonrasında derken, bazıları 1671, 1812, 1822, 1825 ya da 1836 yılını vermektedir. Bu bilgilerden en yaygın olanı Mersin tarihi üzerine araştırma yapan Şinasi Develi'nin kabul ettiği 1836 yılıdır [5]. Ancak Osmanlı Devleti'nde yapılan nüfus sayımlarına bakıldığı zaman 1831/1832 yıllarında Mersin'in, Tarsus kazasının Gökçeli nahiyesine bağlı bir köy olduğu görülür. Bu yıl köyde 50 erkek nüfus mevcuttur [6]. Köye bu insanların gelmesi ve buraya yerleşmesi muhtemelen bir günde olmamıştır. Bu yüzden 1830'lu yıllardan önce Mersin köyü mevcut olup, bir ihtimal bu dönemlerde birkaç haneden ve kişiden ibaret olan köy zamanla artan nüfus ve iskelesinin sağlamış olduğu avantaj ile gelişme göstermiştir. Bundan dolayı Şinasi Develi'nin kabul etmiş olduğu, Mersin'in kuruluş yılının 1836 olması doğru değildir.

Mersin, 19.yüzyılın ikinci yarısından itibaren iktisadi, sosyal ve siyasal olmak üzere pek çok alanda değişim evresine girmiştir. Şehir sahip olduğu iskelenin/limanın sağladığı avantaj ile zamanla önemli bir liman kenti haline gelmiştir [7]. Mersin'in, Adana vilayet salnamesinde 1841 yılında birkaç haneden ibaret ve Tarsus'un Gökçeli nahiyesine bağlı küçük bir köy olduğu kayıtlıdır. Ormanlık boş bir yer iken iskelesine bazı kayık ve gemilerin uğramaya başlaması, insanların toplanması, binaların inşa edilmesi ve gündün güne imar olunması sayesinde Mersin zamanla kasaba haline gelmiştir. 1852 yılında nahiyeye olup Tarsus kazasına bağlandı. 1864 yılında Tarsus'tan ayrılarak Gökçeli, Kalınlı ve Elvanlı isimleriyle üç nahiyeye Mersin'e bağlandı ve şehir kaza haline geldi. Önemli bir konumda olmasından dolayı 1888/1889 yılında Tarsus kazasının kendisine katılmasıyla Mersin, artık bir sancak haline gelmiştir [4].

Osmanlı Devleti'nde merkezi yönetimin, nezaretlerin, askeri kurumların, vilayetlerin, bazı özel kurum ve kişilerin yıllık olarak çıkardıkları bilgilendirme amaçlı yayınlara salname denilmektedir. Salname kelime olarak Farsça sal (yıl) ile nâme (yazılı şey, mektup) kelimelerinden meydana gelmiş olup bu eserlere nev-sal adı da verilmektedir [8]. 19.yüzyıl araştırmacılarının özellikle de kent tarihi üzerine araştırma yapanların sıkça başvurduğu salname (yıllık); ilgili beldenin fiziki yapısı, zirai faaliyetlerinde sanayi ve ticari durumuna, beldeye atanan memurların isim ve rütbelerinden, bu yörenin idari taksimatına varıncaya kadar ilgili vilayet ile ilgili hemen hemen her türlü bilginin yer aldığı önemli kaynaklardandır. Osmanlı Devleti'nde ilk olarak 19.yüzyıl ortalarında Sadrazam Reşit Paşa'nın girişimleriyle tarihçi Hayrullah Efendi, Ahmet Vefik Efendi ve Ahmet Cevdet Paşa'nın ortak çalışmaları sonucunda 1847 yılında yayımlanmıştır. Daha sonraki yıllarda bu görev Maarif Nezareti tarafından yürütülmüştür. 1888 yılından itibaren ise Memurin-i Mülkiye komisyonuna bağlı Sicill-i Ahvâl-i Memurin İdaresi'ne bırakılmış ve bu durum saltanatın sonuna kadar devam etmiştir. Devlet tarafından yayımlanan Salname-i Devlet-i Aliyye-i Osmaniye'ler 1847-1912 yılları arasında düzenli bir şekilde yayımlanmıştır [9].

Mersin ile ilgili bilgilere Halep, Adana ve Türkiye Cumhuriyeti Yıllığı/Salnameleri ile Osmanlı Devlet salnamelerinden ulaşılmaktadır. Bu çalışmada mevcut literatür ile bahsi geçen salnamelerden istifade edilerek, Mersin'in kuruluşu, nüfus yapısı, şehirdeki tarım/hayvancılık faaliyetleri, dini sosyal yapılar ile ekonomik gelişmeler hakkında bilgi vermek amaçlanmıştır.

2. Mersin'in adı ve tarihi

Bugünkü Mersin şehrinin ne zaman kurulduğu tam olarak bilinmemektedir. Ancak 1671 yılında Silifke'den Tarsus'a gitmek için hareket eden Evliya Çelebi'nin kaydı bu konuda bir fikir vermektedir. Çelebi, bu bölgede Erdemoğlu, Mersinoğlu, Mezitoğlu ve Karaisaoğlu köylerinden bahseder. Mersinoğlu köyünün yetmiş evli bir Türkmen köyü olduğunu belirtmektedir [10]. Burada bahsi geçen köylerden Erdemoğlu Erdemli, Karaisa Karaisalı ve Mersinoğlu'da Mersin olmalıdır. Günümüzde Mezitli'nin, Erdemli'nin ve Karaisalı'nın olduğu ve genel hatlarıyla aynı bölgede yer aldıkları hesap edildiğinde Evliya Çelebi'nin bahsettiği Mersinoğlu köyünün günümüzdeki Mersin'in olduğu veyahut Mersin'e yakın bir bölge olduğu söyleyebilir.

Adana vilayet salnamesinde şehre Mersin isminin verilmesi, şehrin bulunduğu mevkiinin mersin ağaçlarıyla kaplı olmasından dolayı ve Mısırlıların buradaki egemenliği sırasında şehre bu ismin verildiği yazmaktadır [3-4]. Şehre bu ismin verilmesini bazı kişiler Evliya Çelebi seyahatnamesinde bahsi geçen "Mersinoğlu" isimli Türkmen köyüne ve bazıları bölgede yetişen "Myrtus" (Murt) isimli Mersin ağacından yola çıkarak kentin "Mersin" ismini aldığına bağlamaktadır.

Gezginlerden Kaptan Sir Francis Beaufort 1812 tarihli haritasında kentin ismini "Mersyn" olarak belirtir ve Pompeipolis'in doğusunda yapay tümüslere benzeyen bazı küçük tepelerin olduğunu, daha ilerisinde küçük bir

ırmağın yakınında, kıyıda birkaç kulübeye yerlilerin “Mersin” adını verdiğini yazar. Charles Texier 1833-1837 yıllarında gerçekleştirdiği gezisinde 1836 yılında Silifke’den sonra geldiği Mersin’in, eski Zephyrion kentinin yerinde kurulmuş olduğunu, William Martin Leake 1824 yılındaki haritasında Mersin’in bulunduğu yeri “Zephyrium” olarak yazmıştır [11].

1867 yılına ait olan Halep vilayet salnamesinden, Mersin’e dair önemli bilgilere ulaşılmaktadır. Bu yıl Mersin kazasının merkezi olan Mersin kasabası iki mahalleye ayrılmıştır. Mahallelerin ismi Cami ve Sursok olarak kaydedilmiştir. 1868 yılında bu mahallelerin Doğu ve Batı olmak üzere iki mahalleye ayrılmıştır. Mersin’in Gökçeli, Kalınlı ve Elvanlı isminde üç nahiyesi olup kaza ile nahiyelerinde toplam 67 köy bulunmaktadır. Bu nahiye ve köyler Tablo 1’de gösterilmektedir.

Tablo 1: 1867-1869 Yılında Mersin’e Bağlı Olan Nahiyeler ve Köylerin İsimleri¹ [12-14]

Gökçeli Nahiyesi	Elvanlı Nahiyesi	Kalınlı Nahiyesi
Karaisalı	Nefs-i Elvanlı	Akdam
Karaduvar	Tömük	Eğdir
Karacaillez (Karacailyas)	Dağlı	Tavşan Viranı
Yanpar	Karahızırlı	Davultepesi
Bekirde	İlemin	Menteş
Çavuşlu	Sandal	Şaherli
Yalınayak	Kuzucu	Karahacılı
Bulaklı/Buluklu	Çarlık/Çavlık	Sekmanlı
Arpaç	Mezitli	Çeşmeli
Cebel	Tece	Espahili
Kerimler	Arpaç	Bahşiş Cemaati
Korucular	Sirac	
Aladağ	Çakal	
Sunturas	Diğer Arpaç	
Efrenk	Diğer Çakal	
Dinkar	Alata	
Akarca	Fakılı	
Absun	Ahut	
Keşli/Kuşlu	Sorkun	
Erçel	Koyuncu	
Emirler	Baltacı	
Bozerik/Bozadin	Keşli	
Çavak		
Karahacılı		
Seyit Şeyh		
Köselerli		
Kulgalı		
Çopurlu		
Araplar		
Tahtacı		
Koyuncu		
Hristiyan		
Yeniköy		
Develi Tahtacısı		

Mersin kasabası deniz kıyısında olup sıcak beldelerdendir. Dört mevsim içinde bahar ve sonbahar mevsimleri gayet güzel, kış mevsimi ise ılıman bir halde geçer. Fakat Haziran, Temmuz ve Ağustos aylarında sıcaklık fazladır [15]. 1873 yılında Mersin kasabası, İçil (İçel) yolu üzerinde olup Tarsus’a altı ve Adana’ya on beş saat mesafede bulunur. Şehrin arazisi her türlü ürünü yetiştirmeye elverişlidir. Eski zamanlardan kalmış ve harap olmaya yüz tutmuş olan zeytin ve harnup ağaçları her geçen gün yeniden canlandırılmaktadır² [16].

Mersin kasabasına on bir saat mesafede Karakız Camii isimli yerde Alata ve on saat mesafede Gölpınar isimli yerde Gerendiz ve Kızıldere isimlerinde dört küçük nehir/tatlı su kaynağı bulunmaktadır. Birbirinden sekiz-on saat uzaklıkta kasabanın batı tarafından denize dökülürler. Kaza ahalisinin kesip imal etmekte oldukları kereste nehirler vasıtasıyla indirilerek Mısır ve Arabistan taraflarına sevk edilir ve bir miktarı Mersin’de kullanılır. Bahsi geçen nehirlerden başka Bulgar Dağı kolu olarak, kaynağı Sunturas köyünde bir nehir daha olup buradan kasabaya su alınmış, çarşı ve mahalle arasında bulanık çeşmelere (altı adet çeşmeye) dağıtılmıştır [4,15]. Bu su farklı çeşmelerden daima akmakta ve fazlası kasabanın batı tarafından denize dökülmektedir. Adı geçen nehirlerin

¹ 1867 yılı Halep vilayet salnamesinde Mersin’in köyleri verilirken bazı köy isimlerinin yazımda hataların olduğu görülmüştür. Daha sonraki yıllara ait olan salnamelerde de bir takım farklı yazımlar mevcuttur. Osmanlı Türkçesi ile yazılan isimler günümüz Türkçesine çevrilirken iki farklı okunuş ortaya çıkmaktadır. Bundan dolayı bazı köy isimleri için iki farklı isim verilmiştir.

² Bahsi geçen mesafeler, dönemin ulaşım şartları göz önünde bulundurulduğu zaman, muhtemelen yürüme mesafesi olarak verildiğini göstermektedir.

üzerinde Mösyö Mavromati'nin bir pamuk fabrikasıyla bir değirmeni ve birçok un değirmeni ile beş adet tahta hızarı bulunmaktadır. Gerek duyulduğu zaman bu sular ile bağ, bahçe, bostan ve saire ürünler sulanıp kasabaca çok faydası görülür. Mersin kasabanın etrafında olduğu gibi kuzey tarafında ve yarım saat mesafede bulunan Hristiyan köyünde birçok bahçe bulunup bu bahçelerde limon, portakal, dört beş tanesi bir kıyıya gelen güzel şeftali, sebze ve saire yetişip mahallinde tüketildikten sonra bu şeftali her tarafa nakledilir [17].

1890-1900 yıllarında Mersin kasabası, Adana ve havalisinin başlıca ve Konya, Kayseri ile Niğde'nin kısmen bir iskelesi durumundadır. Zahire, kereste, hayvan ve saire nakliyatı için haftanın belirli günlerinde Osmanlı ve yabancı vapurları uğramaktadır. Mersin'in başlıca ticareti kereste olup bunlar el bıçkısı ve su hızarı vasıtasıyla imal edilerek hayvanlarla kasabaya taşınır. Yerel üretimleri ve dokumaları seccade, Türk işi heybe, bez, alaca, kilim vb. şeylerden ibarettir. 1890'lı yılların sonunda Mersin İskelesi'nden başlayarak Adana'ya bir şimendifer hattı olup her gün sabah ve akşam her iki taraftan birer tren hareket eder. Mersin dâhilinde çeşitli madenler bulunmakta olup Mersin'e üç saatlik bir mesafedeki yerde ve Elvanlı'da birer krom madeni işletilmektedir [4,15].

Mersin kasabasının batı tarafında, bir buçuk saatlik mesafe uzaklığında ve deniz kenarında Viranşehir (Viranşehir) ismiyle bilinen bir memleket harabesi vardır. Bu harabe tarihi rivayetlere göre Roma başkonsoloslarından meşhur Pompeye'nin kurduğu büyük şehirlerden kalmadır. Burada oyma ve resimlerle süslü birçok direkler olup bazısı hâlâ ayakta iken bazısı yere devrilmiştir. Harap olan bu memleketin kuzeyinde ve bir buçuk saat mesafede şehre gelecek sular için bir köprü harabesi bulunduğu gibi bunlardan başka Mersin'in köylerinde çokça kale ve kilise harabeleri bulunmaktadır [18].

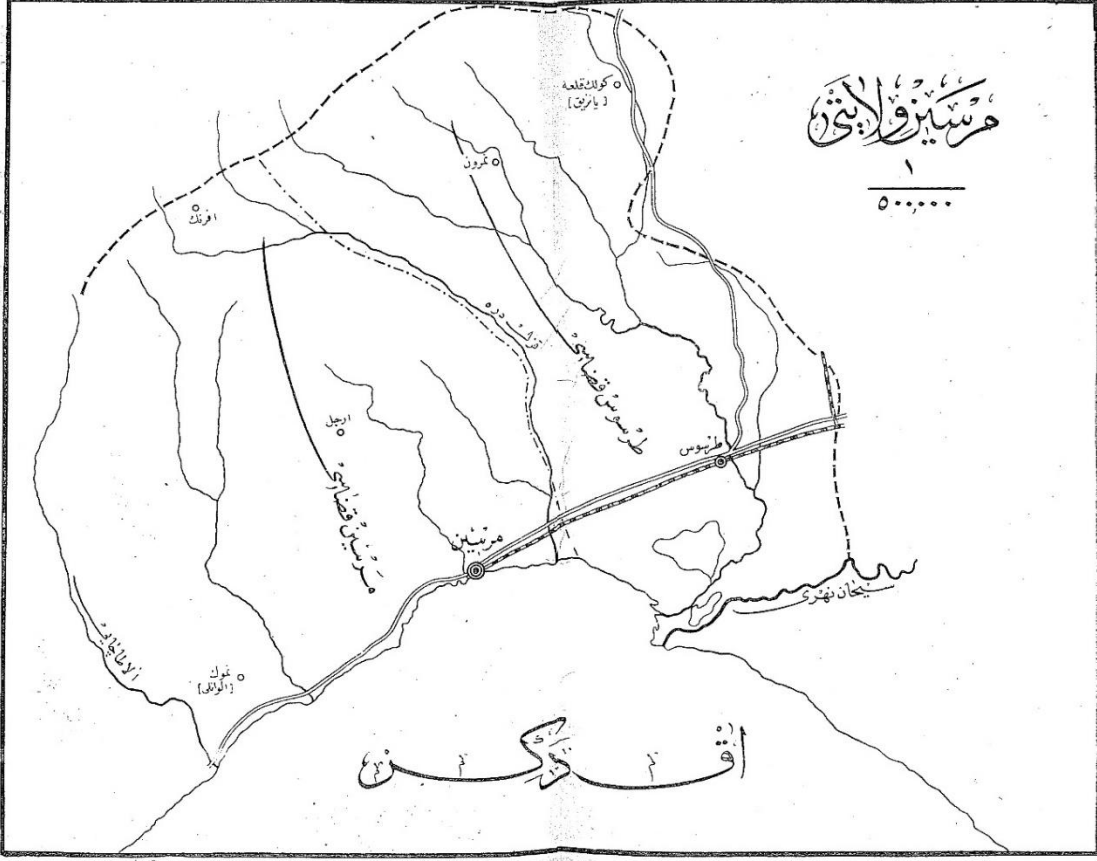
Kasabanın kuzey tarafında İçme adında bir maden suyu bulunup doğal bir müşhil ilacı gibidir. Gariptir ki; bir kimse çok sıcak havalarda normal sudan iki bardak içilebildiği halde bu sudan rahatlıkla yedi sekiz bardak içebilir ve rahatsızlık duymaz. Bu bölge özellikle Ağustos ayında tedavi amacıyla yüzlerce kişiyi buraya çekmektedir. Tarsus ve Mersin belediyeleri tarafından suyun kaynağında bulunan havuz üzerine hamama benzer iki odalı bir bina yaptırılmış ve ziyaretçilerinden her sene uygun bir miktarda ücret alınıp, gelir elde edilmektedir. Bu kaplıcanın doğu tarafından akmakta olan suyun kaynağına denk gelen dört köşeli elli arşın (yaklaşık 38 m.) genişliğinde ve sekiz zira' (yaklaşık 6 m.) derinliğinde yuvarlak bir sarnıca benzer tek parça halinde büyük bir taş vardır. Bu ilginç sanat eseri insanı hayrete düşürmektedir [4].

Mersin kasabasına iki saat mesafede evliyaların büyüklerinden Seyyid Âşık hazretleriyle büyük müelliflerden Tarsusî Ahmet Efendi³ hazretlerinin mübarek kabirleri vardır. Murat Sofu hazretleri Elvanlı nahiyesi dâhilinde ve Mersin'e on saat mesafede bulunan Şahin Dağı üzerinde dört tarafı duvarla çevrili kabrinde ve Şeyh Bedir hazretleri kaza merkezi içinde medfundurlar [4].



Şekil 1. 1900 Yılı AVS'de Mersin Sancağı Hakkında Verilen Malumat [15]

³ AVS'de ismi sadece Tarsusî olarak geçmekte iken HVS'de Tarsusî Ahmet Efendi olarak geçmektedir. Bkz. H.1284/M.1867 Yılı HVS, s.193.



Şekil 2. M.1925/1926 Yılı Mersin Vilayeti Haritası [19]

3. İçil (İçel) ve Mersin Vilayetlerinin İçel İli adı altında birleştirilmesi

Mersin vilayeti; kuzeyden Konya vilayeti dâhilindeki Niğde, Karaman, Ereğli ve Ulukışla kazaları, güneyden Akdeniz, doğudan Adana vilayeti, Karaisalı ile Mersin'e bağlı bazı köylerle ve batıdan ise İçel vilayeti ile çevrilidir. 1926/1927 yıllarında Mersin vilayeti, Mersin merkez kazayla Tarsus kazasından ve merkez kazaya bağlı Elvanlı, Erçel nahiyeleriyle Tarsus kazasına bağlı Namrun ve Gülek nahiyelerinden oluşmaktadır [1].

1924 yılında İçel sancağı İçel vilayeti haline gelmiştir. Vilayet Silifke, Mut, Gülnar ve Anamur kazalarından oluşmakta olup, vilayetin merkezi Silifke'dir [20]. Aynı yıl vilayet olan Mersin sancağı ile 1933 yılında İçel vilayetleri birleştirilerek merkezi Mersin olmak üzere İçel vilayeti teşkil edilmiştir [21]. Bazı vilayetlerin kaldırılması ve bazılarının birleştirilmesi hakkında Dahiliye Vekillîğince hazırlanan ve İcra Vekilleri Heyetinin 19.03.1933 tarihli toplantısında TBMM'ye sunulması kararlaştırılan kanun layihasında gerekli sebepler Başvekil İsmet (İnönü) tarafından sunulmuştur.

Bazı vilayetlerin kaldırılması ve bazı vilayetlerin birleştirilmesi hakkında 1/575 numaralı kanun layihasının gerekçesi aşağıdaki gibidir:

Madde 1: İçel vilayetinin merkezi bulunan Silifke 700 haneli bir kasabadır. Nüfusunun azlığı ve mevkiinin kabiliyetsizliği dolayısıyla iktisadi ve ticari sahalarda bir vilayet merkezi derecesine terakki ve inkişaf edememiştir. Vilayetin umumi nüfusu 91.032 yüzölçümü 9.445 kilometre murabbai ve umumi varidatı 302.655 liradır. Yakınında Taşucu İskelesi mevcut ise de iskelenin hiçbir ticari ehemmiyeti yoktur. İçel vilayeti ithalat ve ihracatını iç vilayetlerimizden bir kısmının ise iskelesi olan Mersin'den temin etmektedir. Gerek nüfusunun ve varidatının azlığı ve gerekse iktisadiyatının durgunluğu itibarıyla İçel vilayeti bir vilayet evsafını haiz değildir.

Madde 2: İki kazadan ibaret olan Mersin vilayetinin mesahası ve nüfusu pek az olduğundan bugünkü teşkilatıyla bir vilayet evsafını haiz bulunmamaktadır. Binaenaleyh ayrı ayrı sebeplerden birer vilayet evsafını haiz olmayan bu iki vilayetin birleştirilerek merkezi Mersin olmak üzere İçel vilayetinin teşkili, İçel vilayetinin merkezi olan Silifke'nin kaza haline konulması [22].

20 Mayıs 1933 tarihinde kabul edilen ve 2197 sayılı kanunla İçel ve Mersin vilayetleri birleştirilip merkezi Mersin olan yeni İçel vilayetinde Silifke bir kaza konumuna gelmiştir [21]. Mersin uzun yıllar İçel adı ile bilinmiş ve kayıtlarda bu şekilde yer almıştır. 1933 yılında oluşturulan İçel vilayetinin adı aradan geçen altmış dokuz yıl

sonra 20 Haziran 2002 tarihinde kabul edilen ve 28 Haziran 2002 tarihli Resmî Gazete’de yayımlanan 4764 sayılı yasa ile İçel’den yeniden Mersin’e dönüştürüldü [23].

4. 1926-1929 yıllarında şehirdeki mevcut hastalıklar, hastaneler, mektepler, cemiyetler, bankalar ve adli suçlar

Mersin vilayetindeki hastalıkların başlıcası humma-yı merzagi⁴, dizanteri çeşitli şekillerde görülen göz hastalıkları ara ara, humma-yı şibh-i tifoidi olup diğer hastalıklar nadiren görülür. Vilayette mevcut bataklıkların tesiriyle kış ve bilhassa yaz mevsimlerinde şiddetlenen sıtma hastalığı halk üzerinde %60 oranında tahribat ve etki etmektedir. %10 oranında göz hastalıkları ve dizanteri çeşitli şekillerde, %1 oranında tifo, yaz mevsiminde bilhassa çocuklarda %70 yetişkinler de %20 oranında ishal görülmektedir. Yapılan çeşitli kan muayenelerinde palaz-u müdilerden tersiyana birinci, kavartana ikinci dereceyi ihtiva eder. 1926 senesi başından şimdiye kadar tek bir tropika vakiasına tesadüf edilmemiştir [1].

Vilayet mıntıkasında mevcudu teşkil eden memleket hastaneleriyle dispanserlerdir. Birisi merkezde diğeri Tarsus’ta olmak üzere iki memleket hastanesi mevcut olup bunlarda idare-i hususiye (İl Özel İdaresi) tarafından idare olunmaktadır. Mersin Hastanesi 30 ve Tarsus Hastanesi 40 yataklıdır. 1925 senesinde memleket hastanelerinde toplam 1.698 hasta tedavi edilmiştir. Hastaneler polikliniğinde 334, laboratuvarlarında kan muayenesi 148, idrar 149, dışkı 100, ifrazat 104, çeşitli tahliller 8 olup toplam 509’dur. Dispanserlere müracaat eden erkek sayısı 6.317, kadın sayısı 6.678 olup toplam da 12.995 kişidir [1].

Mersin vilayeti ve buraya bağlı yerlerde çeşitli 100 mektep ve 587 öğrencisi vardır. Mersin vilayeti ile Tarsus kazasında Hilal-i Ahmer, Himaye-i Etfal, Tayyare Cemiyetinin birer şubesi ile İdman Yurdu, Muallimler Birliği, Halk Fırkası ve Türk Ocağı vardır [1].

23 Mayıs 1925 tarihinden 19 Ağustos 1925 tarihine kadar Mersin Asliye Ceza Mahkemesi dairesinin bakmış olduğu çeşitli suçlar 249 adet olup İstintak (Sorgu) Dairesinin bakmış olduğu 98 çeşitli suçlarla toplamda suç sayısı 347’dir [19]. 1926/1927 yılında Mersin vilayetinde 848 [1], 1927/1928 ve 1928/1929 yıllarında çeşitli alanlarda 1.128 suç işlenmiştir [24-25].

Mersin merkez kazasında Ziraat, Osmanlı, Selanik ve Memalik-i Şarkiye Fransız bankalarının şubeleri mevcut olduğu gibi Tarsus kazasında Ziraat ve Osmanlı Bankalarının birer şubesi vardır [24].

5. Nüfus

1831/1832 yılında yapılan nüfus sayımlarında Mersin, Tarsus kazasına bağlı Gökçeli nahiyesinin bir köyü olarak geçmektedir. Bu yıl yapılan sayımda sadece erkek nüfus esas alındığından Mersin köyündeki toplam nüfus miktarını tam olarak bilememekteyiz. Köydeki erkek nüfus bu yıllarda 50 kişiden ibarettir. Tahmini olarak kız ve kadınlarında nüfusunun bu sayıya yakın olduğu düşünülürse Mersin köyündeki nüfus genel toplamda ortalama 80-100 civarındadır [6].

1867 yılına ait olan Halep vilayet salnamesinde, Mersin bir kaza olarak kayıtlı olup burada mevcut hane (ev) sayısı belirtilmiştir. Buna göre 1.252 Müslüman ve 85 Hristiyanlara ait olan toplamda 1.337 hane bulunmaktadır. 1869 yılında Mersin’deki nüfusa da değinilmiş olup bu yıl kazadaki muhtemelen sadece Mersin kasabasında bulunan erkek nüfus belirtilmiş olup Müslüman ile Hristiyan nüfus toplamda 7.540 kişi ve kasabadaki hane sayısı da 1.300’dür.

1876 yılına ait olan Adana vilayet salnamesinde Mersin ve nahiyelerinde nüfusa dair farklı iki yerde bilgi verilmiştir. Birinci kısımda Mersin kasabasında Müslüman 595, Rum 183, Ermeni 40 ve Katolik 47 yerli nüfus kayıtlıdır. İkinci kayıta Mersin kasabasındaki (*Nefs-i Mersin*) Müslüman 498 ve Hristiyan nüfus 268 olup toplam hane sayısı da 345’tir. İkinci kayıta Elvanlı ve Gökçeli nahiyelerinde 7.542 Müslüman nüfus ve 3.191 hane olduğu yazılmıştır. Genel toplama bakıldığında zaman iki bilgi arasında iki-üç kişilik bir fark olduğu görülmektedir. Bundan dolayı aşağıdaki tabloda gayrimüslim nüfusunda verilmiş olduğu birinci bilgi esas alınmıştır. Nahiyelere ve hane sayısına dair bilgi, ikinci kayıta yer aldığından ikinci kayıt esas alınmıştır.

1870-1890 yılları arasında genel itibariyle Mersin’deki Müslüman ve gayrimüslim erkek nüfusa değinilmiştir. Bu nüfusunda ortalama 7.000-8.000 civarında olduğu görülmektedir. 1880’li yılların başında kadınlarda nüfus sayımına tabi tutulmuştur. Bundan dolayı 1890 yılındaki salnamede kadın ve erkek nüfus birlikte verilmiştir. Ayrıca bu salnamede Mersin’deki mahalle sayına da değinilmiştir. Buna göre genel toplamda Mersin’de 10.928 erkek nüfus ve 10.648 kadın nüfus bulunmaktadır. Toplamda Müslüman ve gayrimüslim olmak üzere 3.845 hane ve Müslümanlara ait 7 mahallenin olduğu kayıtlıdır.

1894 yılında kadın-erkek ayrımı yapılmadan toplam nüfus belirtilmiş olup bu yıl 65.015 Müslüman ve 3.596 gayrimüslim nüfus bulunmaktadır. Ayrıca 1892 yılında Müslüman, Rum, Ermeni, Katolik ve üç tanede Yahudi nüfus mevcutken 1894 yılında Müslüman, Rum, Ermeni, Katolik ve 249 tane de Protestan nüfusun kayıtlı olduğu görülmektedir. Bu durumda Mersin’de çeşitli etnik grupların uzun yıllardır bir arada yaşadığını göstermektedir.

⁴ Humma-yı Merzagi: (Sıtma, Malarya) Sıtma mikrobi ile bulaşan ateş, titreme vb. belirtilerle tanınan hastalık.

1900'lü yıllara gelindiği zaman Mersin nüfusunun kadın-erkek toplamda yirmi-yirmi beş bin civarında olduğu görülür. 1925/1926 yılında Mersin vilayetinin nüfusu otuz binlerdedir. 1926-1929 yıllarındaki salnamelerde nüfus verilerinin yanı sıra doğum ve vefatlara dair bilgilerde verilmiştir. Buna göre 1926/1927 yılında 646 doğum, 239 vefat olmuş ve vilayetin toplam nüfusu bu yıl 109.423 olarak belirtilmiştir. 1926/1927 yılında ise Mersin merkez nüfusu belirtilmiş ve bu yılda toplamda kız-erkek 187 doğum ve 18 vefat olmuştur. Kadın nüfus bu yıl 22.901 ve erkek nüfus ise 23.930'dur (Tablo 2).

Tablo 2. 1868-1929 Yılları Mersin Nüfusu

Etnik Yapı	Nüfus	Hane Sayısı	Yıl	Kaynak			
Müslüman	7.200	1.210	1869	[14]			
Hristiyan	340	90					
Müslüman	8.137		1876				
Rum	183			[26]			
Ermeni	40	3.536					
Katolik	47						
Müslüman	8.096	3.197	1879 ⁵				
Rum	147	-		[17]			
Ermeni	37	-					
Katolik	50	-					
Müslüman	8.112	3.500	1882	[3]			
Hristiyan	232	76					
Etnik Yapı	Erkek	Kadın	Hane	Mahalle	Köy	Yıl	
Müslüman	10.186	9.975	3.465	7	84	1890	
Rum	468	452	238	-	-		[18]
Ermeni	100	83	48	-	-		
Katolik	174	138	94	-	-		
	Erkek	Kadın	Hane	Mahalle	Köy	Yıl	
Müslüman	10.030	3.707	3.770	7	84	1892	
Rum	697	505	464	-	-		[27]
Ermeni	306	121	230	-	-		
Katolik	166	131	94	-	-		
Yahudi	3	-	3				
	Toplam Nüfus					Yıl	
Müslüman	65.015					1894	
Rum	1.554						[4]
Ermeni	1.166						
Katolik	627						
Protestan	249						
	Kadın Nüfus	Erkek Nüfus	Hane			Yıl	
Müslüman-Gayrimüslim	11.643	11.800	4.984			1900	[15]
	Toplam Nüfus	Doğum	Vefat			Yıl	
Mersin Vilayeti	109.423	646	239			1926/1927	[1]
	Kadın	Erkek	Toplam Nüfus			Yıl	
Mersin Merkez	Doğum	Vefat	Doğum	Vefat	Kadın	Erkek	1927-1929
	81	6	106	12	22.901	23.930	[24-25]

6. Dini, Sosyal ve İdari Yapılar

1867-1900 yıllarında Mersin'de dini ve sosyal yapı olarak cami, mescit, medrese, mektep, kilise, dükkân, mağaza, meyhane, gazino, otel, lokanta, fabrika, masara, han, hamam, bedesten, kahvehane, fırın, değirmen, çeşme, hükümet konağı ve kışla bulunmaktadır [3,12,15].

⁵ H.1297/M.1880 Yılı AVS, s.95. Müslüman nüfustan 625'i Mersin kasabasında ve 7.471'i Mersin'in nahiye ve 79 köyünde ikamet eden Müslüman nüfustur. Bu yıl kasabadaki hane sayısı belirtilmemiş olup buradaki hane sayısı ise nahiye ve 79 köydeki hane sayıdır.

1876 yılında Mersin’de bulunan caminin muntazam surette olduğu kayıtlıdır. Mekteplerden ikisi Müslüman mektebi olup biri rüştiye birisi de sıbyan mektebidir. Kiliselerden üçü Rum, biri Katolik ve biri de Ermenilere aittir [26]. 1890 yılında Mersin kasabasında iki cami-i şerif vardır. Kasabadaki mekteplerden biri rüştiye ve biri de numune mektebidir. Bu yıl kasaba içinde iki Rum, bir Katolik, bir Marunî, bir Ermeni kilisesi ve dört gayrimüslim mektebinin olduğu kayıtlıdır. Rum kilisesi gayet süslü ve mükemmel yapılmıştır [18].

1892 yılındaki salnamede padişahın izniyle Bezm-i Âlem Valide Sultan’ın vakıflarından iskele yakınlarında bulunan boş arsa üzerine padişahın adına bir cami daha yapılmasına başlandığı kayıtlıdır. 1894 yılında ise kasabada bulunan cami sayısı üç olarak belirtilmiştir. Muhtemelen 1892 yılında bahsi geçen cami bu yıl belirtilen yapılar arasına dâhil edilmiştir [4, 27]. 1894 yılındaki salnamede kasabaya yarım saatlik mesafede bir kışla inşa edildiği belirtilmektedir [4].

7. Tarımsal Faaliyet (1873-1929 Yılları)

Mersin’de buğday, arpa, yulaf, darı, mercimek, nohut, burçak, pirinç, tütün, pamuk, susam vb. mahsulat yetiştirilmektedir. Bunlardan pamuk, susam, darı tamamıyla buğday ve arpanın ihtiyaçtan fazlası tüccar vasıtası ve deniz yoluyla İstanbul, İzmir, Londra ve Marsilya taraflarına gönderilmektedir. Mersin’e bağlı olan köylerdeki ahalinin tamamı çiftçilik ve ziraatla meşguldür. Kasaba içerisinde ahalinin zaruri ve ev ihtiyaçları olan mallar ile yünden aba, şalvar ve pamuktan bez, örtü dokunup imal edilir. Bu eşyalar Mersin içinde alınıp satılır ve kullanılır [16].

Arazinin verimliliği iki kola ayrılmıştır. Beyaz renkte olan toprak kuvvetli, kırmızı renkte olan ise zayıf verimliliği az olan topraktır. Çiftçilerin kullandığı aletlerin çoğu eski usullerden ve ahşaptan elde edilen saban, döven ve bunlara benzer şeylerdir. Ancak birkaç seneden beri bazı zengin kişiler Avrupa’dakiler gibi demir sabanla orak ve harman makineleri kullanmaktadır [28].

1925/1926 yıllarında Mersin ve köylerinin tarıma elverişli arazisi 83.000 dönümdür. 195.000 dönüm kadar meyve ve sebze bahçeleriyle, zeytinliği ve bağ kısmını teşkil eden arazisi mevcuttur. 125.000 dönüm raddesinde de hayvanlar için mera vardır [19]. 1926/1927 yıllarında Mersin merkez kazasının 3.250.000 dönüm, Tarsus kazasının 3.500.000 dönüm olup Mersin vilayetinin toplam da 6.750.000 dönüm arazisi vardır. Bunun 2.200.000 dönümü ormanlık, 2.997.500 dönümü mera, taşlık ve bataklık arazidir. Mersin, ılıman iklime sahip olmasından dolayı her türlü ziraata elverişlidir. Özellikle pamuk ziraatına son derece elverişli olup verimli ve bereketli topraklara sahiptir. Narenciye ağaçları ve turfanda sebze yetiştirmekle şöhret bulmuştur. Arazisinin sahil kısmını teşkil eden ovalar rüsûbi araziden olup kuzey tarafları dağlık araziden ibarettir. Ova kısmındaki arazide çeşitli zahire ve pamuk ekimi yapılmaktadır [1]. 1927/1928 yılında 1.800 kilometrekare arazi ekili olup 2.400 kilometrekaresi ekili değildir. Ekili olmayan araziden 1.700 kilometrekaresi dağlık ve taşlık 150 kilometrekaresi göl ve bataklaktır. Geriye kalanı meradır [24].

Tablo 3. 1926/1927 Yılı Mersin Vilayetinde Yazın-Kışın Ekilen Ürünler ve Miktarları [1]

Kışlık Ekim Ürünleri ve Miktarı								
Buğday	Arpa	Yulaf	Mahlût	Burçak	Toplam			
Dönüm	Dönüm	Dönüm	Dönüm	Dönüm	Dönüm			
122.000	65.000	6.000	15.000	6.500	214.500			
Yazlık Ekim Ürünleri ve Miktarı								
Pamuk	Susam	Nohut	Fasulye	Patates	Bostan	Mercimek	Soğan	Toplam
Dönüm	Dönüm	Dönüm	Dönüm	Dönüm	Dönüm	Dönüm	Dönüm	Dönüm
65.000	12.000	1.500	1.400	1.400	2.000	500	2.000	85.800
Mersin Vilayeti ile Nahiye ve Köylerinde Elde Edilen Toplam Hasılat								
Buğday	Arpa	Yulaf	Mahlût	Burçak	Toplam			
Kilo	Kilo	Kilo	Kilo	Kilo	Kilo			
11.000.000	7.000.000	1.150.000	156.600	886.000	20.192.600			
Mersin Vilayeti ve Köylerindeki Bağların Dönüm Miktarı								
Bağ	Her Bir Dönümün Hasılatı			Açıklama				
Dönüm	Kıyye			Üzüm yaş olarak sarf edilir boğma rakısı yapılır.				
2.000	1.000							

Tablo 4. Mersin Vilayeti ve Tarsus Kazasında Yaş Olarak Alınan Çeşitli Meyve Miktarı [1]

Ürün	Portakal	Mandalina	Turunç	Limon	Malta Eriği	İncir	Ceviz	Kayısı	Elma	Armut
Adet	2.550.000	700.000	1.500.000	150.000						
Kıyye					35.000	210.250	550.000	15.000	10.000	30.000

Tablo 5. 1927/1928 Yılı Mersin'de Ekilen Ürünler ve Miktarları [24]

Ekili Ürünler	Dönüm	Elde Edilen Hasılat (Kilo)
Buğday	71.090	950.000
Arpa	43.910	6.000.000
Yulaf	3.000	1.150.000
Çavdar	1.900	285.000
Burçak	3.500	886.000
Mısır	5.400	600.000
Darı	320	60.000
Bakla	1.300	400.000
Patates	750	300.000
Pamuk	62.250	600.000
Susam	Pamukla karışık olarak ekilir.	
Zeytin Tanesi	Ehli ve yabancı olarak çok sayıda olduğundan sayılamamıştır.	5.850.000

Tablo 6. 1928/1929 Yılı Mersin'de Ekilen Ürünler ve Miktarları [25]

Ekili Ürünler	Dönüm	Elde Edilen Hasılat (Kilo)
Buğday	180.500	17.307.000
Arpa	70.000	5.000.000
Yulaf	3.000	500.000
Mısır	8.500	850.000
Kum Darı	100	4.000
Bakla	1.500	500.000

Ekili Ürünler	Dönüm	Elde Edilen Hasılat (Kilo)
Mahlût	10.000	996.200
Nohut	1.500	150.000
Mercimek	500	50.000
Fasulye	1.500	30.000
Burçak	3.800	420.000
Patates	1.500	750.000
Soğan	2.550	800.000
Pamuk	70.000	5.000
Susam	20.000	520.000
Bostan	2.000	1.500.000

8. Hayvancılık Faaliyeti

Mersin'de ehil hayvan türlerine bakıldığında ilk sıralarda küçük hayvancılığın yaygın olduğu görülmektedir. Bunlardan en fazla keçi ve koyun yetiştirilmektedir. Daha sonra tarım ve taşıma işleminde kullanılan öküz, at, eşek vb. hayvanların vilayette önemli miktarda olduğu kayıtlardan anlaşılmaktadır. Aynı zamanda tavuk, hindi ve ördek gibi kümes hayvanları da ahali tarafından büyük oranda beslenmektedir.

9. Ticari ve Sanayi Faaliyetleri

1925/1926 yılında Mersin vilayet merkezinde gazojenle çalışan sekiz silindirli bir un fabrikası, buharla çalışan iki çırçır fabrikası, son sistem gazojenle çalışan bir pamuk fabrikası, suyla çalışan türbinli iki değirmen ve şehrin aydınlatılması için bir elektrik fabrikası vardır. Mersin vilayetinde küçük ve büyük sermayeli olmak üzere 134 Türk ve yabancı şirket bulunmaktadır. Mersin ve buraya bağlı yerlerin 1925 senesine ait geliri 1 milyon 100.000 lira raddesinde olup giderleri 450.000 raddesinde olduğu tahmin edilmektedir [19].

Tablo 7. Mersin Vilayetindeki Mevcut Ehil/Evcil Hayvanlar ve Miktarı (1926-1927) [1]

Koç	Erkek Koyun	Dişi Koyun	Kuzu	Teke	Erkek Keçi	Dişi Keçi	Oğlak	Erkek Tiftik	Dişi Tiftik	
482	2.396	19.320	9.661	1.670	16.901	70.042	7.000	18	18	
Boğa	Öküz	İnek	Tosun	Düğe	Dana	Manda Boğası	Manda İneği	Erkek Manda	Malak	
100	5.625	6.484	1.020	2.500	2.484	31	176	161	76	
Erkek Deve	Dişi Deve	Deve Yavrusu	Ayır	Beygir/At	İğdiş	Kısrak	Tay	Erkek Katır	Dişi Katır	Katır Yavrusu
400	94	200	40	800	150	1.500	350	47	100	40
Ayır Merkep	Erkek Eşek	Dişi Eşek	Sıpa	Köpek	Horuz	Tavuk	Piliç	Hindi	Kaz	Ördek
65	2.130	2.500	1.000	10.000	8.421	16.842	42.105	200	300	200

Tablo 8. Mersin Vilayetindeki Mevcut Ehil/Evcil Hayvanlar ve Miktarı (1927-1929) [24]

Yıl	Beygir/At	Kısrak	Merkep	Katır	Deve	İnek	Öküz	Manda	Koyun	Keçi	Tiftik
1927/1928	876	1.312	4.170	147	1.399	6.261	4.838	322	17.148	103.856	-
1928/1929	1.213	1.118	4.000	221	-	4.587	4.814	314	16.793	83.420	1.459

Tablo 9. 1926/1927 Yılında Mersin Vilayetinin Merkez Kazasında Bulunan Fabrikalar [1]

Mevkii	Cinsi
Nusratiye Mahallesi	Buharla çalışan fabrika
Hastane Caddesi	Gazojenle çalışan fabrika
Mahmudiye Mahallesi Küçük Hamam Caddesi	Gazojenle çalışan fabrika
Mesudiye Mahallesi Hastane Caddesi	Gazojenle çalışan fabrika
Tarsus Caddesi	Gazojenle çalışan fabrika
Soğuksu Mevki	Su ile çalışan fabrika
Silifke Caddesi	Su ile çalışan değirmen
Kışla Caddesi	Gazla çalışan imalathane
İstasyon Caddesi	Odun ile işler imalathane
Kabristan Civarı	Odun ile işler imalathane
Hal Civarı	Odun ile işler imalathane
Nusratiye Mahallesi	Odun ile işler imalathane
İstasyon Caddesi	Gazla çalışan fabrika
Hastane Caddesi	Mazotla çalışan imalathane
Zafer Camii Civarı	Hayvanla çalışan makarna imalathanesi

Tablo 10. 1926/1927 Yılında Mersin Vilayetinde Bulunan İmalathaneler ve Değirmenler [1]

Miktarı	Ne Yaptığı	Yaptığı Üretim Miktarı
1	Pamuk ve Tahn ⁶	Yıllık 1.500 balya pamuk ve 2.000 sandık tahn
1	Un	Yıllık 32.400 çuval un
1	Pamuk ve Buz	24 saatte 25-30 balya pamuk senevi 30.000 kıyye buz
1	Pamuk ve Buz	24 saatte 40 balya pamuk senevi 40.000 kıyye buz
1	Pamuk	24 saatte 50 balya pamuk senevi [...]
1	Un	24 saatte 40 çuval buğday tahn eder
1	Un	24 saatte 20 çuval buğday tahn eder
1	Nal	24 saatte 20.000 kilo demir sarf eder
1	Sabun	Yıllık 2.790.000 kıyye sabun
1	Sabun	Yıllık 450.000 kıyye sabun
1	Sabun	Yıllık 500.000 kıyye sabun
1	Sabun	Yıllık 2.500.000 kıyye
1	Şekerleme	Yıllık 60.000 kıyye şekerleme
1	Elektrik	Saate 120 kilovat elektrik üretir
1	Makarna	Yıllık 12.775 kıyye makarna

⁶ Ögütme, öğütülme.

Tablo 11. Mersin Vilayetinde Bulunan Fabrika, İmalathane ile Değirmenlerin Cins ve Üretimleri [24]

Buldukları Mahaller	İsimleri	Ne ile iştilig eyledikleri	Türü Fabrika, değirmen	Sahiplerinin isimleri	Motor Gücü (Beygir)	Bir sene zarfındaki istihsalatı (Kilo)
Hastane Caddesi	Elektrik Şirketi	Elektrik	Fabrika	Komandit Elektrik Şirketi	170	45.000 KW amper
İstasyon Caddesi	Hızır Fabrikası	Buğday ve Kereste	Fabrika	Ahmet Tevfik ve Mehmet Efendiler	23	14.400 adet lata, 1.800 kilo buğday
Mahmudiye Mahallesi	Veli Tevfik Bey Fabrikası	Buğday, Kereste ve Pamuk	Fabrika	Veli Tevfik ve Mahdumları	20	27.000 kilo pamuk 1800 metre mik'abi kereste
Silifke Caddesi	Müftü Fabrikası	Pamuk ve Un	Fabrika	Müftüzade Ahmet Emin Efendi Evlatları	15	25.000 kilo un 6.000 kilo pamuk
Tarsus Caddesi	Aseö Fabrikası	Pamuk	Fabrika	M.J. Aseö Efendi	150	648.000 kilo pamuk
Mesudiye Mahallesi	Fazıl Bey Fabrikası	Pamuk, Çiğid ve Buz	Fabrika	Tütüncüzade Fazıl Bey	45	300.000 kilo pamuk 700.000 kilo Çiğid (Çiğit)
Hastane Caddesi	Bodosaki Fabrikası	Buğday, Un	Fabrika	Emlak ve Eytam Bankası	120	200.000 kilo un
Tarsus Caddesi	Şinasiler Fabrikası	Çiğid Yağı ve Sabun	Fabrika	Hüsnüzadeler ve Şinasi Bey Şürekâsı	1.550	1.000.000 kilo Çiğid yağı, 100.000 kilo sabun
Mahmudiye Mahallesi	Kokanaki Fabrikası	Pamuk ve Buz	Fabrika	Hacı Ömer ve Ziya Beyler	35	927.000 pamuk 30.000 kilo buz
Nusretiye Mahallesi	Hacı Ömer Bey Fabrikası	Pamuk ve Tahn	Fabrika	Hacı Ömer ve Ziya Beyler	80	270.000 pamuk, 60.000 kilo tahn
Kışla Caddesi	Nal Fabrikası	Hayvan Nalı	İmalathane	Alaiyeli Mustafa	10	20.000 kilo nal
Mahmudiye Mahallesi	Nazım Suavi Fabrikası	Sabun	İmalathane	Nazım Mekavi Efendi	0	100.000 kilo sabun
Nusretiye Mahallesi	Vecih Haddad	Sabun	İmalathane	Vecih Haddad Efendi	5	140.000 kilo sabun
Hükümet Caddesi	Sadettin Bey	Sabun	İmalathane	Sadettin Abdülğani ve Şürekâsı	6	150.000 kilo sabun
Yetime (یتیمه)? Mahallesi	Mavromati	Un ve Pamuk	Fabrika ve Değirmen	Fuat Barbur ve Biraderleri	10	144.000 kilo un 100.000 kilo pamuk
Hurmali Han Civarı	Müskirat ve Soma	Müskirat	Fabrika ve İmalathane	Şevket Bey ve Şerikleri	0	250.000 kilo rakı ve 100.000 kilo soma
Tarsus Zorbaz Harmin Mahallesi	Çukurova Fabrikası	Pamuk İpliği	Fabrika	Sadık Paşa ve Kara Mehmet Zadelers	140	240.000 kilo muhtelif kalınlığında iplik imal eder
Tarsus Zorbaz Harmin Mahallesi	Çukurova Fabrikası	Çırçır	Fabrika	Sadık Paşa ve Kara Mehmet Zadelers	140	1.200.000 kilo pamuk ayıklar
Tarsus Mersin Caddesi	Debbas Fabrikası	Çırçır	Fabrika	Hoca Debbas Evlatları	200	1.500.000 kilo pamuk ayıklar
Tarsus Caddesi	Rasim Bey Fabrikası	Bez ve İplik	Fabrika	Mısırlı Rasim Bey	730	1.400.000 metre bez 420.000 kilo iplik imal eder
Tarsus Çukur Değirmenlerde	Sadık Paşa ve Şürekâsı	Un	Fabrika	Sadık Paşa ve Şürekâsı	80	1.100.000 kilo un imal eder
Tarsus Ali Efendioğlu Karyesinde	Abdurrahman Efendi	Çırçır ve Değirmen	Fabrika	Abdurrahman Efendi	20	480.000 kilo pamuk 540.000 kilo un imal eder
Tarsus Tekye Mahallesi	Sebati Fabrikası	Çırçır ve Değirmen	Fabrika	Sebati Efendi	45	450.000 kilo pamuk ayıklar

10. Mersin Limanı

1872 yılında Mersin kasabasının çarşıları gayet muntazam ve ticareti ehemmiyetlidir. Mersin kasabasında iki adet taş ve önünde yine iki adet altmış ve kırk arşın uzunluğunda ahşap iskelesi olup Mersin'e gelip giden vapurlara ithal ve ihraç olunan eşyanın tamamı bu iki iskeleden indirilir ve çıkarılır. İthalat ve ihracattan belediye için belirli vergi alınır. Kasabaya vilayet dâhilinden ve Anadolu'dan gelip vapurlara ithal ve ihraç olunan tüm emval ve emti'a ve saire deve, araba ve beygirlere yüklenerek nakledilir. Osmanlı, Mısır vapuruyla Fransa Mesajeri, Rusya ve İngiltere Kumpanyası vapurları olup bunların birçok acente memuru vardır. Bu vapurlar Mersin Limanı'na geldiklerinde karaya çarpmamaları/uğramak istemeyenler için kasabanın dışında gayet sanatlı ve muntazam bir deniz feneri olup, dönerek etrafı aydınlatan ışığı karadan altı mil mesafeden görülür. Bu fener kasabanın batı tarafında yer alır ve idaresi için birçok memur ve nöbetçileri bulunmaktadır [29].

1891 yılında Mersin Limanı'nda ticaret yapılan malların nakline mahsus 10 adet mavna ile 30'a yakın küçük filika ve 2 adet istimbot vardır. Mersin'de bu yıl yedi adet iskele olup bunlardan beşi ahşap, birisi taş temelli ahşap ve diğeri şimendifere mahsus olan demirden iskeledir [28].

1926/1927 yılındaki salnamede belirtildiği üzere Mersin Limanı'na senelik 694.503 tonluk 820 büyük ve küçük gemi gelmektedir. Limana seyr-i sefa'in⁷ Yeni Türkiye, Kalkavanzadeler, Loyd Teristino, Servis? Maritimi, Hidiviye, Mesajeri, Doyça/Deviçe? Levantik, Bernes Layn/Lain kumpanyalarına mensup vapurlar uğrar. Limanda nakliyat-ı ibtidai şekilde mavnalar temin ediliyor. Rıhtım yoktur. Üçü belediye biri gümrüğe biri şimendifere biri de şahsa ait olmak üzere altı iskele vardır. Gümrük iskelesi ithalata mahsus olup üzerinde ikisi buharlı ve birisi el ile çalışan üç vinç vardır. Belediyeye ait iskelelerden ikisi ihracata, birisi de gaz ve benzin nakliyatına tahsis edilmiştir. Şimendifer iskelesinde de ray üzerinde hareket edebilen buharlı bir adet vinç makinesi mevcuttur⁸ [1].

Tablo 12. 1892 Yılında Mersin'e Gelen-Giden Deniz Vapurlarının Kumpanyalarıyla Belirli Günleri ve Acentelerini Gösteren Cetvel [27]

Mensup Olduğu Kumpanya	Geldiği Yer	Gittiği Yer	Hususi Gün	Acentesi
İdare-i Mahsusa (Osmanlı)	İstanbul ve İzmir'den İskenderiye ve Suriye'den	Suriye ve İstanbul'a İzmir yoluyla İstanbul'a	Her on günde bir kere	Mihail Yosef Barbur/Barbor v Şarl Kostantin Necler Efendiler
Hidivi (Osmanlı) Mesajeri Martim Fransız	Beriyetü's-Şam İstanbul ve İzmir, Suriye	Beriyetü's-Şam Suriye hattıyla Marsilya İzmir, İstanbul ve Marsilya	Pazar Her on beş günde bir Salı Her on beş günde bir Pazar	Mösyö İlya Avanya Mösyö Marejari
İngiliz Bell	İzmir, Suriye	Suriye, İzmir	Çarşamba, Perşembe	Mösyö Nikola Dara
Ferava Yunan			Hafta bir defa Perşembe günü	Mösyö Mavrimati

Not: Faber Fransız ve Papayani İngiliz isimli kumpanya vapurları da ara sıra gelir giderlerse de vakitleri belli değildir.

11. Ormanlar

1890'lı yıllarda Mersin kasabasına üç saat mesafede meşe, pelit ve meyvesiz ağaçlardan ibaret parça parça 40.000-60.000 dönüm ormanlık olduğu gibi yine kasabaya beş saat mesafede on iki saat uzunluğunda, üç saat genişliğinde ve üç yerde çam ormanları vardır. Ahiliden kereste ticaretiyle uğraşanlar bu ormanlardan keserek istifade ederler [16]. Mersin'in başlıca ticaretinden biri de kereste olup bu kerestenin kesildiği ormanların uzunluğu 56 ve genişliği 48 kilometre büyüklüktedir. Bu ormanlarda sarıçam, akçam, kızılçam, ladin, katran, ardıç, pıynar ve yabancı zeytin ile çeşitli ağaçlar bulunur. Keresteler el bıçkısı ve su hızarı vasıtasıyla imal olunup, katır, beygir ve eşekle nakledilir [18].

1925/1926 yıllarında Mersin'de 96.000 hektarında akçam, karaçam, katran, köknar, kızılğaç, meşe ve çınar ağaçlarından oluşan ormanlık ve 1.427.000 dönümlük tarıma elverişli olmayan dağlık ve çalılık mevcuttur [19]. 1926/1927 yıllarında çam, karaçam, akçam, köknar, ardıç, meşe ve katran ormanlarından ibaret olmak üzere Mersin ile buraya bağlı yerlerde 950.000 dönüm Tarsus kazasında 1.250.000 dönüm orman vardır [1].

1928/1929 yılında vilayet merkezi olan Mersin kazasında 231.100 hektar çeşitli orman mevcuttur. Tarsus kazasında da akçam, karaçam, ardıç, meşe, katran, köknar türleri olmak üzere 107.493 hektar orman vardır [25].

⁷ Deniz; Osmanlı Devleti'nde gemi işletme işiyle meşgul olan kuruluş.

⁸ Mersin'deki mevcut iskele sayısı, salnamelerin bir kısmında altı olarak verilirken bazısında yedi olarak geçmektedir.

Tablo 13. Mersin’de Bulunan Ormanlar ve Miktarları (1926/1927) [1]

Kereste vb. İçin Olan Ağaçlar	Bulunduğu Nahiye			
	Ağacın Türü	Elvanlı	Erçel	Efrenk
	Çam	700.000	800.000	500.000
	Katran	5.000	500	5.000
	Ardıç	1.000	2.000	5.000
	Kök nar	200	300	500
	Çınar	1.500	3.000	500
	Kızıl ağaç	2.000	5.000	1.000
	Meşe	1.000.000	800.000	50.000
	Pırnal Kesme	500.000	400.000	200.000
	Çeşitli Ağaçlar	400.000	300.000	100.000
	Yüzölçümü (Hektar)	73.360	108.992	48.048
Mersin Vilayeti ile Nahiye ve Köylerinde Mevcut Zeytin Ağaçları				
Yabani Zeytin Ağacı	Aşılı Zeytin Ağacı	Zeytin Hasılatı	Elde Zeytinyağı Miktarı	Edilen
Adet	Adet	Kıyye	Kıyye	
1.140.000	60.000	600.000	15.000	Mersin’de küçük ölçekte iki yağhane mevcuttur.

12. Sonuç

Mersin’in tarihi geçmişine bakıldığı zaman genel itibariyle kısa zamanda gelişme gösteren önemli şehirlerden birisi olduğu görülür. Bunda en önemli etken 19.yüzyılda sahip olduğu iskeledir. Mersin’in arşiv kaynaklarında özellikle 19.yüzyıl ortalarında Mersin iskelesi olarak geçmesi Mersin’in iskele merkezli gelişme gösterdiğini akla gelmektedir. Mersin, ticari alanda gelişim göstermiş ve mevcut iskelesine uğrayan kayık ve gemilerin sayısı zamanla artmıştır. Böylece diğer Osmanlı şehirlerinden farklı olarak gösterdiği kısa zamandaki gelişme sayesinde, Akdeniz’de dışa açılan önemli liman kenti haline gelmiştir. Bu durumda sadece Mersin’in değil aynı zamanda civardaki yerleşim yerlerinin de gelişmesine katkı sağlamıştır. Anadolu’dan veyahut diğer yerlerinden gelen ürünler bölgeden dışarı ihraç edilen ürünler Mersin iskelesi vasıtasıyla gerçekleştirilmiştir. Salnameler incelendiğinde Mersin limanına İstanbul, İzmir, İskenderiye, Suriye ve Beyrut gibi yerlerden gemilerin geldiği görülmektedir. Aynı zamanda Mersin’de yabancı şirketlerin acenteleri de bulunmaktadır.

Mersin’in 19.yüzyıldaki ekonomisine bakıldığında ahalinin genellikle tarımsal faaliyetle meşgul olduğu ve bunun yanı sıra küçükbaş hayvancılık ile de uğraştıkları görülmektedir. Tarım alanında yetişen mevcut ürünlerden ilk sırada buğday, arpa, susam ve pamuk gelmektedir. Meyve olarak ise portakal, turunc ve mandalina ilk sıralardadır. Mersin’de yetişen ürünlerden özellikle buğday, arpa, susam ve pamuğun şehir halkına yetecek kadarı ayrıldıktan sonra ihtiyaçtan fazlası İstanbul, İzmir, Londra ve Marsilya taraflarına gönderilmektedir. Şehir de yetiştirilen hayvanlara bakıldığında ilk sıralarda keçi ve koyun yetiştiriciliği olduğu görülmektedir. 20.yüzyıl başlarında ticari ve sanayi alandaki faaliyetlerin daha da yaygınlaştığı görülür. Bu dönemlerde Mersin’de su, buhar, gaz, gazojen ve odun ile çalışan fabrikalar vardır. Fabrikaların çoğu çırçır, pamuk, un ve sabun üzerinedir.

Şehrin ilk olarak kayıtlarda köy olarak geçmesi daha sonraları kaza, sancak ve vilayet haline gelmesi idari yapı alanında değişikliklerin olduğunu gösterir. Örneğin tarihi bir geçmişe sahip olan Tarsus kaza konumunda kalırken, Mersin bulunduğu konum itibariyle köyden vilayet haline gelmiştir. Böylece Tarsus kazası Mersin’e bağlanmıştır. Ayrıca Silifke, Anamur, Gülnar ve Mut kazalarından müteşekkil olan İçel vilayeti de 1933 yılında Mersin vilayeti ile birleştirilip “İçel vilayeti” adı altında tek bir vilayet oluşturulmuştur. Daha sonraki yıllarda da Mersin genel olarak İçel adıyla anılmış ve 2002 yılında tekrar eski adı olan Mersin’i almıştır.

Şehirdeki nüfus ise Müslüman, Rum, Ermeni ve Katolik olmak üzere genellikle dört sınıfta belirtilmiştir. Salnamedeki bilgilerden Müslüman ve gayrimüslimlerin kendilerine ait mektep ve ibadet yerlerinin olduğu öğrenilmektedir. Bu durumda Mersin’in etnik yapı açısından çeşitliliğe sahip olduğunu ve farklı millet ve inançtan insanların bir arada yaşadığını göstermektedir.

ÇATIŞMA BEYANI

Herhangi bir çıkar çatışması bulunmamaktadır.

KAYNAKÇA

1. Türkiye Cumhuriyeti Devlet Salnamesi: M.1926/1927.
2. Yıldız, M.Z. (2008). Kasabadan Büyük Kente Mersin'in Kentsel Gelişimini Belirleyen Faktörler. Mersin Sempozyumu (Editör: Yüksel Özdemir). C.1, 972-985.
3. Adana Vilayet Salnameleri: H.1299/M.1882.
4. Adana Vilayet Salnameleri: H.1312/M.1894.
5. Kayadelen, M. (2019). "Mersin'in Kuruluş Dönemine İlişkin Mevcut Tezlerin İrdelenmesi". Kebikeç Dergisi. S.47. 383-416.
6. Başbakanlık Osmanlı Arşivi (BOA), Nüfus Defterleri (NFS.d) Numara: 3697.
7. Doğan, A. (2018). "Mersin Limanı ve Mersin Kenti Tarihi Üzerine Genel Bir İnceleme". *Journal of Current Researches on Social Sciences*. C.1, S.8. 118-150.
8. Bilgin, A. (2009). "Salname". *Diyanet İslam Ansiklopedisi*, TDV Yayınları, İstanbul, (C.36), 51-54.
9. Palalı, İ. (2010). "Osmanlı Salnameleri ve Tarih Araştırmalarındaki Kaynak Değeri". *Harran Üniversitesi İlahiyat Fakültesi Dergisi*. S.23. 1-14.
10. Kahraman, S. A. (2011). Günümüz Türkçesiyle Evliya Çelebi Seyahatnamesi. C.9, Yapı Kredi Yayınları
11. Vural, S. (2015). Pamuğun Çocuğu Mersin ve Mersin İskeleleri, Mersin Deniz Ticaret Odası Yayınları.
12. Halep Vilayet Salnameleri: H.1284/M.1867.
13. Halep Vilayet Salnameleri: H.1285/M.1868.
14. Halep Vilayet Salnameleri: H.1286/M.1869.
15. Adana Vilayet Salnameleri: H.1318/M.1900.
16. Adana Vilayet Salnameleri: H.1290/M.1873.
17. Adana Vilayet Salnameleri: H.1297/M.1880.
18. Adana Vilayet Salnameleri: H.1308/M.1890
19. Türkiye Cumhuriyeti Devlet Salnamesi: M.1925/1926.
20. Aslan, İ. (1998). *Silifke Tarihi*, Kemal Matbaası.
21. *Resmi Gazete*, 27.05.1933, Sayı 2411, Kanun No:2197.
22. *TBMM Arşivi*, Zabıt Ceridesi. C.15, Sıra No:174, Tarih: 20.03.1933.
23. Tuncel M. (2004). "Mersin", İslam Ansiklopedisi. C.29. TDV Yayınları.
24. Türkiye Cumhuriyeti Devlet Salnamesi: M.1927/1928.
25. Türkiye Cumhuriyeti Devlet Yıllığı: M.1928/1929.
26. Adana Vilayet Salnameleri: H.1293/M.1876.
27. Adana Vilayet Salnameleri: H.1309/M.1892.
28. Adana Vilayet Salnameleri: H.1309/M.1891.
29. Adana Vilayet Salnameleri: H.1289/M.1872.



İçel Dergisi

<http://publish.mersin.edu.tr/index.php/icel>

e-ISSN: 2791-8599



Adana Vilayet Salnamelerine göre 19.yüzyıl sonlarında Gülnar Kazası

Mustafa Fırat Gül

Aksaray Belediyesi Azm-i Milli Sanayi Müzesi, Aksaray, Türkiye, mustafafiratgul@gmail.com

Kaynak Göster: Gül, M. F. (2022). Adana Vilayet Salnamelerine göre 19.yüzyıl sonlarında Gülnar Kazası. İçel Dergisi, 2(1), 15-17

Anahtar Kelimeler

İçel
Silifke
Mersin
Tarih
Salname

Araştırma Makalesi

Geliş: 01.12.2021
Kabul: 05.01.2022
Online: 15.06.2022

Öz

Gülnar dahil olmak üzere Mersin'in ilçelerinin tarihi hakkında son zamanlarda birçok yayın yapılmaktadır. Yerel tarihe katkıda bulunması amacıyla Adana Vilayet Salnamelerine göre Gülnar Kazası hakkında araştırma yapılmıştır. Bahsi geçen salnamelerde Gülnar, Silifke sancak merkezinin güney batısındadır. Gülnar, Bozağaç, Zeyne ve Yörükân isimlerinde dört nahiyeden müteşekkil kazanın merkezi Gilindire İskelesi'dir. Kazada bir cami, bir mescit, bir tekke, kırk dükkân ve bir sıbyan mektebi bulunmaktadır. Kazada yaşayanların tamamına yakını çiftçilik (daha çok bağcılık), hayvancılık (küçük baş) ve kereste ticaretiyle geçimini sağlamaktadır. Ürünlerin ihtiyaç fazlası Gilindire, Ovacık, Çağlak ve Babadil iskelelerinden ihraç edilir. Gülnar Kazası'nın 1890 sonlarındaki nüfusu 18 bin civarındadır. Nüfusun tamamına yakını Müslüman iken ancak %2'si Hristiyan'dır.

According to Adana provincial yearbook, Gülnar District at the end of the 19th century

Keywords

İçel
Silifke
Mersin
History
Provincial yearbook

Research Article

Received: 01.12.2021
Accepted: 05.01.2022
Online: 15.06.2022

Abstract

There have been many publications about the history of Mersin's districts, including Gülnar. In order to contribute to the local history, research was conducted on the Gülnar District according to the Adana Provincial Yearbooks. In the aforementioned yearbooks, Gülnar is in the south-west of Silifke sanjak centre. Gilindire Pier is the center of the district, which consists of four townships named Gülnar, Bozağaç, Zeyne and Yörükân. There is a mosque, a small mosque, a dervish lodge, forty shops and a primary school in the district. Almost all of the people living in the district make a living from farming (mainly viticulture), animal husbandry (small cattle) and timber trade. Surplus products are exported from Gilindire, Ovacık, Çağlak and Babadil piers. The population of Gülnar District at the end of 1890 was around 18 thousand. While almost all of the population is Muslim, only 2% is Christian.

1. Giriş

Türkiye’de, özellikle son elli yılda şehir tarihi araştırmalarına önem verildiği; yerel tarih araştırmacılarının desteklendiği söylenebilir. Şehir tarihi demek ayrıntılara vakıf olmak demektir. Şehirlerin tarihlerinin röntgenlerinin çekilmesini sağlamada başta arşiv belgeleri gelmektedir. Geç Osmanlı döneminin şehir tarihi bakımından en önemli kaynakları arasında salnameler sayılabilir. Salmameler, isminden de anlaşılacağı üzere yıllık olarak hazırlanmaktadır. Osmanlı Devleti’nde merkezî yönetim haricinde bakanlıkların, askerî kurumların, vilâyetlerin, bazı özel kurum ve kişiler de salname yayımlamıştır [1]. İlk resmi salname Sadrazam Reşid Paşa’nın emri ile 1847 yılında Ahmet Vefik Efendi (Paşa) tarafından, Hayrullah ve Ahmet Cevdet paşaların katkısıyla yayınlanmıştır [2].

Vilayet salnamelerinin ilki Halep mektupçusu İbrâhim Hâlet Bey’in yayımladığı “Fihrist-i Vilâyet-i Halep” adlı salnamedir. Bilindiği kadarıyla, Osmanlı dönemi vilayet salnamelerin toplamı 500’ü geçmektedir [1].

Günümüzde Mersin’in 13 ilçesinden birisi olan Gülnar’da Türk hakimiyeti Anadolu Selçukları döneminde (1165) başlamıştır. Umulandan daha kısa bir ömrü olan Selçuklu Devleti’nden sonraki yıllarda Karamanoğlu Beyliği’nin sınırları içerisinde yer alan Gülnar ve civarı Oğuz boyundan Türkler tarafından şenlendirilmiştir [3].

Gülnar’ın bugünkü halkı 1230 yılında Orta Asya Bolkaş gölü kıyısındaki Gülnar’dan göç ederek bu çevreye yerleşmiş Türkmenlerdir [4]. 15. yüzyılın sonlarına doğru Osmanlı Devleti’nin ilhak ettiği İçel’in kazalarından birisi de Gülnar’dı. 17. yüzyıldaki idari taksimatta¹ da statüsü aynıdır [5]. 16. yüzyılın ortalarında Gülnar’ın 230 civarında köyü bulunmaktadır [6].

İçel sancağı bazen Karaman eyaletine bazen de Kıbrıs eyaletine son olarak da 1870 vilayet nizamnamesine göre Adana eyaletine bağlanmıştır.

2. Adana Vilayet Salmamelerine Göre Gülnar Kazası

Adana Vilayet Salmamesi başta olmak üzere farklı şehirlere ait salnameler için müracaat adresi İslam Araştırma Merkezi’nin kütüphanesidir. Kütüphanenin web sayfasındaki açıklamaya göre toplamda 669 adet salname bulunmaktadır [7]. Adana Vilayeti adı altında 12 adet defter mevcuttur. Bununla birlikte defa kısmında 2’den başlar. Diğer salnamelerde olduğu gibi mezkûr salnamelerde de bilgilerin tamamına yakını aynıdır. Tekrar eden bilgilerde bazen farklılıklar vardır. Gülnar Kazasında bulunan bina sayısına dair çelişkiler de göze çarpmaktadır. Son döneme ait salnamelerdeki bilgilerin daha doğru olduğu, eksiklerin tamamlandığı ve yanlışların düzeltildiği var sayılabilir. Ayrıca salnamelerde bazı kelimelerin yazılışlarında tereddüt edilmiştir. (Şeyh Bûdela/Budala veya Çılayık/Çağlayık örneğinde olduğu gibi).

3. Yüzyılın Başında Gülnar (1900 tarihli salnameye göre)

Akdeniz’in kuzeydoğusunda, doğu İçel sancağı merkezi olan Silifke, kuzeyde Mut ile Ermenek ve batıda Anamur kazalarıyla çevrilidir. Kaza merkezi Gilindire İskelesi’dir. Anaypazarı nahiyesi adıyla bir nahiyeyi kapsar ve sıcak memleketlerden birisi sayılır. Kazanın yüzölçümü 1.000.000 ölçeğindeki vilayet haritasına göre yaklaşık 150.000 metrekare, kilometre hesabına göre 150 kilo metrekaredir.

Ahalisi çiftçilik, koyunculuk, bağcılık ile geçinirler. Her türlü ürünlerinden yeteri miktarda olduktan başka buğday, arpa, üzüm, palamut elde edilir ve Gilindire, Babadil, Çağlak ve Ovacık iskelelerinden dışarıya nakledilir. Ahalisinin bir kısmı kazadaki çeşitli ağaçlardan kereste imal ederek palamut da toplayıp kerestenin bir kısmı Babadil İskelesi’ne akan ve Babadil Deresi isimli su ile palamut mahsulatı develerle Gilindire’ye indirilip gemi ve kumpanya vapurlarıyla dışarıya gönderirler.

Kazanın sahil köylerindeki ahali yaz günlerinde şiddetli sıcaklardan dolayı Anaypazarı, Libas ve Tul/Tol yaylalarına giderler. Kış mevsiminin gelmesiyle geri dönerler. Havanın güzelliği oldukça makbuldür. Kaza dâhilinde büyük nehir yoktur. Gilindire İskelesi’nin batı tarafında Soğuksu adıyla bir su vardır. Kaynağından döküldüğü yere ancak beş dakika mesafede olan ve oldukça gayet büyük bir kayadan çıkar. Ahalisi bundan faydalanmaz. Kazanın kuzeydoğusunda Duruhan, Uluhtu ve Üçbaş köylerinde (AVS, 1900: 218) kayalardan dört köşe ve oyma yoluyla birbiri üzerinde ve birbirine yapışık ve sadece kapıları fenn-i mimari üzere oyulmuş tarihi eser haneler vardır.

Kaza merkezi ve kuzeyinde on iki saat mesafede bulunan Zeyne köyünde Hazreti Resulullah’ın torunlarından Şeyh Ali Semerkandi hazretlerinin türbesi olup, yazın ve kışın ziyaretçisi eksik olmaz.

Kaza 52 köyü, 18.408 nüfusu kapsar. Bunun 18.090’ı erkek ve kadın Müslüman nüfus, 316’sı erkek ve kadın Rum nüfustur. Kazada 41 cami, 15 medrese, 14 mektep, 8 ziyaretgâh, 2 kilise, 1 hükümet konağı, 1 telgrafhane, liman, belediye daireleri ve 108 dükkân mevcuttur.

¹ 1647 tarihli Avarız defterine göre diğer kazalar: Bozdoğan, Ermenek, Gülnar, Karataş ve Avgadi, Küre, Mâmûriye (Anamur), Mut, Sarıkavak, Selendi, Silifke, Sinanlı ve Zeyne.

Tablo 1. Gülnar Kazasındaki Emlak ve Eserlerin/Kurumların Miktarı (1882 ve 1900 Yılları)² [8-9]

	1882	1900
Cami	1	41
Mescit	1	-
Medrese	-	15
Tekke	1	-
Dükkân	40	-
Sıbyan Mektebi	1	14
Ziyaretgâh	-	8
Kilise	-	2
Hükümet Konağı	-	1
Belediye	-	1
Telgrafhane	-	1
Liman	-	1
Bağ	1.950	-
Bahçe	100	-

Tablo 2. 1882 ve 1900 Yıllarında Gülnar Kazasının Nüfusu [8-9]

Yıl		Nüfus	Hane
1882	Müslüman	8.500	3.800
	Hristiyan	60	30
1900	Müslüman (kadın/erkek)	18.090	-
	Hristiyan	316	-

4. Sonuç

Gülnar, tarih itibariyle eski dönemlere uzanır. Hititler, Asurlular, Pers ve Roma İmparatorluğunun hüküm sürdüğü Gülnar'ın bugünkü halkı 1230 yılında Orta Asya Bolkaş gölü kıyısındaki Gülnar'dan göç ederek bu çevreye yerleşmiş Türkmenlerdir. 1461 yılında Silifke ve Mut ile Gülnar, Fatih Sultan Mehmet'in komutanlarından Gedik Ahmet Paşa tarafından Osmanlı yönetimine katılmıştır. Konya'nın son dönemde ise Adana'nın vilayet kapsamında olan Gülnar Kazası'nın tarihi hakkında salnameler de önemlidir. Adana Vilayet Salmamelerinde az ve öz olarak Gülnar hakkındaki bilgilere göre 19. yy. ve 20.yy. başlarındaki değerlendirmeler yapmak mümkündür.

ÇATIŞMA BEYANI

Herhangi bir çıkar çatışması bulunmamaktadır.

KAYNAKÇA

1. Aydın, B. (2009). Salname. Türkiye Diyanet İslam Ansiklopedisi, 36, 51-54.
2. Kardandık, Ö. (2011). Maârif Salnâmelerine göre Adana Sancağı'nda eğitim-öğretim (H.1316-1321/M.1898-1903). Tarih Araştırmaları Dergisi, 30 (50), 151-170.
3. Arıtürk, A. (2007). Mersin İli Gülnar İlçesi Tarihi, Sosyo-Ekonomik ve Kültürel Yapısı. (Yüksek Lisans Tezi), Niğde Üniversitesi Sosyal Bilimler Enstitüsü.
4. <http://www.mersin.gov.tr/gulnar>
5. Çelik, Ş. (2000). İçel. Türkiye Diyanet İslam Ansiklopedisi, 21, 450-455.
6. Çelik, Ş. (1994). Osmanlı Taşra Teşkilatında İçel Sancağı. (Doktora Tezi). Marmara Üniversitesi Sosyal Bilimler Enstitüsü.
7. <http://isamveri.org/?url=salname>
8. Adana Vilayet Salmameleri (AVS) Yılı; 1882
9. Adana Vilayet Salmameleri (AVS) Yılı; 1900

² Gülnar kazasından 1882 ve 1900 yılında belirtilen değerlere bakıldığı zaman farklılıklar göze çarpmaktadır. Örneğin 1882 yılında 1, 1900 yılında 40 caminin mevcut olduğu kayıtlıdır. Burada muhtemelen 1882 yılında Gülnar'ın sadece merkezinde bulunan caminin sayısı ve 1900 yılında ise Gülnar kazasının dahilinde bulunan köy ve nahiye olmak üzere kaza genelindeki cami sayısı belirtilmiştir.



İçel Dergisi

<http://publish.mersin.edu.tr/index.php/icel>

e-ISSN: 2791-8599



İçel'in iklimi değişiyor mu? Genel bir değerlendirme

Muhammet Topuz¹, Murat Karabulut²

¹Hatay Mustafa Kemal Üniversitesi, Fen Edebiyat Fakültesi, Coğrafya Bölümü, Hatay, Türkiye, ksutopuz@gmail.com

²Kahramanmaraş Sütçü İmam Üniversitesi, Fen Edebiyat Fakültesi, Coğrafya Bölümü, Kahramanmaraş, Türkiye, mkarabulutksu@gmail.com

Kaynak Göster: Topuz, M., & Karabulut, M. (2022). İçel'in iklimi değişiyor mu? Genel bir değerlendirme. İçel Dergisi, 2(1), 18-26

Anahtar Kelimeler

İçel
İklim
Eğilim Analizi
İklim Değişikliği

Araştırma Makalesi

Geliş: 04.12.2021
Kabul: 08.01.2022
Online: 15.06.2022

Öz

İçel, coğrafi konumu itibarıyla küresel iklim değişikliğine açık ve hassas bir lokasyonda yer alır. Genel olarak bölgede Akdeniz iklimi görülmektedir ancak eğilim analizleri farklılaşmanın belirtilerini ortaya koymaktadır. Literatürdeki çalışmalardan elde edilen bulgulara göre özellikle iklimin iki önemli elemanı olan yağış ve sıcaklıkların eğilimi son derece önemlidir. Çünkü yağış miktarlarının ve zamana dağılımlarının değişmesi, sıcaklıkların artma eğilimi göstermesi, bölgede beşerî faaliyetlerin iklimle uyumunun gözden geçirilmesini zorunlu kılar. Hızla artan nüfus ve şehirleşmeye bağlı olarak betonlaşmanın büyümesi yağışların yüzeysel akışını güçlendirerek sızmayı azaltmış, dolayısıyla sel ve taşkınların olumsuz etkilerini arttırıcı bir etken olmuştur. Tüm bu nedenlerden dolayı İçel ikliminin ve eğiliminin derleme bir çalışma olarak sunulması hedeflenmiştir. Sonuç olarak oldukça geniş bir literatürün varlığı tespit edilmiş ve bunun alınacak tedbirler bağlamında iyi bir altlık sağladığı görülmüştür.

Is İçel's climate changing? A general evaluation

Keywords

İçel
Climate
Trend Analysis
Climate Change

Research Article

Received: 04.12.2021
Accepted: 08.01.2022
Online: 15.06.2022

Abstract

İçel is located in a location that is sensitive to global climate change due to its geographical location. In general, the region has Mediterranean climate, but trend analyzes reveal signs of differentiation. According to the results obtained from the studies in the literature, especially the tendency of precipitation and temperature, which are two important elements of the climate, are very important. Because the changes in the amount and distribution of precipitation over time and the increasing tendency of temperatures make it necessary to reconsider the adaptation of human activities with the climate in the region. Due to the rapidly increasing population and urbanization, the growth of concrete has strengthened the surface flow of precipitation and reduced infiltration, therefore, it has been a factor increasing the negative effects of floods and overflows. For all these reasons, it is aimed in this study to present the climate and trend of İçel as a review article. Finally, a very large literature has been determined, and this provides a good base for the precautions to be taken.

1. Giriş

Silifke merkezli, genel hatlarıyla Anamur, Gülnar ve Mut ilçelerini kapsayan bir alanı ifade etmek için kullanılan İçel, daha önceki yıllarda Mersin ile farklı coğrafi alanları kapsayan alanları işaret eden bir yer adı olarak kullanılmıştır [1]. İçel, Türkiye'nin güneyinde Akdeniz iklim kuşağında yer alır [2-3]. Tarım ve turizm şehri olan İçel'de iklimden ve eğiliminden bağımsız düşünemeyeceğimiz bu iki olgunun geleceği iklimin değişiminin anlaşılması ve ona uyumuna bağlıdır [4-9].

Literatürde küçük bir köy yerleşmesinden koca bir büyükşehre dönüşen İçel'in serüveni pek çok akademik çalışmaya konu olmuştur [10-11]. Özellikle uydu görüntülerinin analizinde kullanılan tekniklerin gelişmesiyle bu değişim zamansal ve mekânsal olarak net bir biçimde ortaya konulmuştur [10]. Bu büyüme, iklim değişikliği ile birleşerek önemli bir sorun haline gelmiştir. Örneğin; zemin betonlaştıkça, akarsu ağız kısmında yatak değişiklikleri yapıldıkça zeminde sızma olayı azalmış ve artan sel ve taşkın haberleri akademik çalışmalara konu olmuştur [12-19]. Arazi örtüsü/arazi kullanımında meydana gelen değişimler iklim değişikliğinin etkisi ile birlikte giderek artan sel ve taşkın riskleri içermekte olup bunun örneği Türkiye'de ve Dünya'da mevcuttur [20-25].

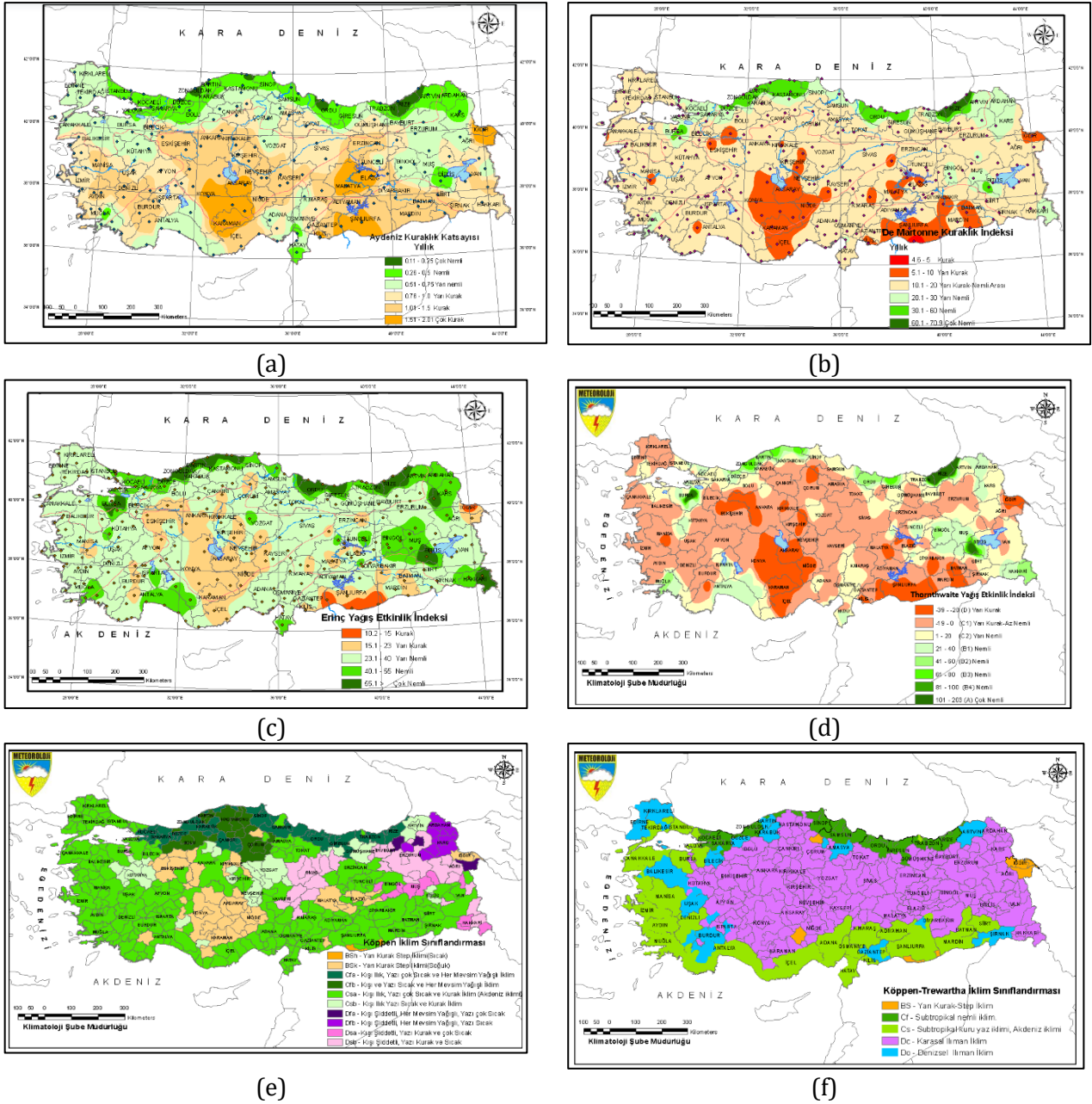
İklimin belirlenmesinden öte gidış eğilimleri belirli özellikteki günler için literatürde son yıllarda daha çok yer almaktadır [26-27]. Tarımda bitkisel aktivite için uygun günlerin eğilimleri büyüme derece günleri ile analiz edilirken [27]; turizm ve biyoklimatik konfor açısından tropikal gün ve yaz günü eğilimleri önemlidir [26,28,29]. Yağışların deseninde meydana gelen değişimlerin tespiti ise yağış özellikleri ve bunların eğilim analizleri ile mümkündür [30-31].

İklim değişikliği özellikle zemin betonlaşması ile daha da önemli hale gelmektedir [32]. Bu sadece yağışların sızma azlığından kaynaklı sel ve taşkınlar şeklinde değil; sıcaklık farkları ile de gerçekleşmektedir. İçel'de yer yüzey sıcaklığına ilişkin çalışmalar yapılmış [33-35] ve sonuç olarak şehir alanlarının genel olarak çevresindeki kırsal alanlara göre daha sıcak olduğu tespit edilmiştir. İçel'in iklimine ve eğilimine yönelik literatürde farklı disiplinlerden çok sayıda çalışmaya ulaşılsa da tüm bu çalışmaların birlikte değerlendirildiği bir çalışmaya rastlanılmamıştır. Bu bağlamda yapılan bu çalışmada; İçel'in iklimine ve eğilim analizine ilişkin olarak bulunan çok sayıda literatürün derlenmesi, değerlendirilmesi ve bu çalışmaların önemli araştırma bulgularının özet olarak verilmesi hedeflenmiştir.

2. İçel'in iklimi

Akdeniz ikliminin hâkim olduğu İçel'de yazlar sıcak ve kurak; kışlar ılık ve yağışlı geçer. Yıllık ortalama yağış miktarı MGM (Meteoroloji Genel Müdürlüğü)'nin 1940-2020 yılları arası ortalama değerine göre 615,5 mm'dir. Yağışların büyük çoğunluğu kış mevsiminde ve yağmur şeklinde düşmektedir. Yıllık ortalama sıcaklık 19.2 °C'dir. Ortalama en yüksek sıcaklık 23.4 °C ve ortalama en düşük sıcaklık 14.8 °C'dir. Ancak bu değerler kıyıda yükseklerle çıldıkça değişmektedir [16,36]. Ortalama güneşlenme süresi 7.5 saat ve ortalama yağışlı gün sayısı 79'dur. En yüksek kar kalınlığı 13.01.1950'de 2 cm olarak ölçülmüştür. 26.12.1968 tarihinde ise 199.5 mm ile günlük toplam en yüksek yağış miktarı yaşanmıştır. MGM'nin resmi internet sayfasında iklim sınıflandırmaları, iklim değişikliği ve indisler uygulaması mevcuttur [37].

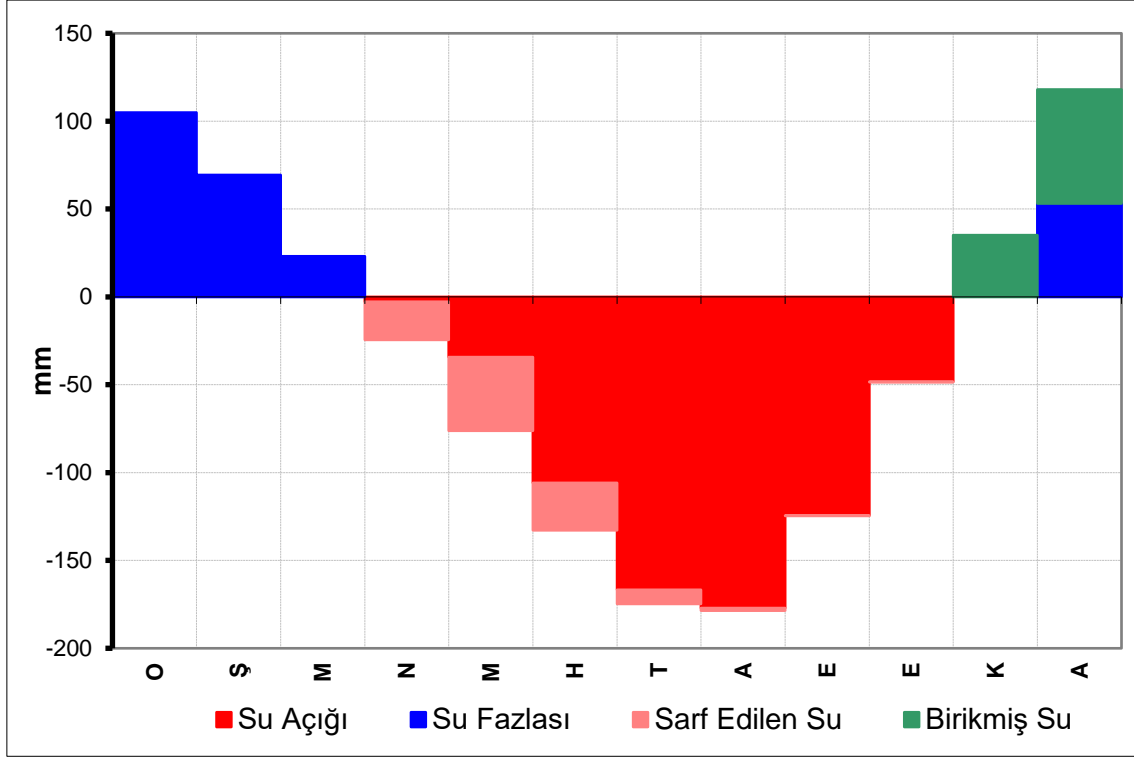
İçel, Aydeniz iklim sınıflandırmasında 1,02 kuraklık katsayısı ile kurak iklim tipinde temsil edilmektedir (Şekil 1a). DeMartonne iklim sınıflandırmasında ise İçel 10,71 kuraklık indisi değeri ile yarı kurak- nemli arası iklim tipi sınıfına dahil edilmektedir (Şekil 1b). Erinç iklim sınıflandırmasında 24,93 yağış etkinlik indisi değeriyle İçel, yarı nemli iklim tipine dahil olur (Şekil 1c). Thornthwaite iklim sınıflandırmasında İçel, C1, B'4, s2, b'4 iklim sınıfına dahil edilir (Şekil 1d). Harfler C1: Yarı Kurak-Az Nemli, B'4: 4. Derece Mezotermal, s2: Su fazlası kış mevsiminde ve çok kuvvetli olan, b'4: Yaz Buharlaşma Oranı: % 49,6 anlamı taşır. Literatürde konu ile ilgili yapılan çalışmalarda bunu destekler niteliktedir [38]. Türkiye'de Thornthwaite iklim indislerindeki eğilimler çalışılmış [39] ve sonuç olarak Mersin için sıcaklık tesiri indisinde 5.2 mm/yıl artış olduğu belirtilmiştir. Buharlaşma kapasitesi olarak düşünülebilecek STİ değerleri, tarımsal sulamada yapılacak planlamalar için oldukça önemlidir [39]. Bu durum özellikle artan minimum yani gece sıcaklıkları ve maksimum gündüz sıcaklıkları ile ilişkilendirilmektedir [40-44]. MGM'nin internet sayfasından Mersin istasyonuna ait 1940-2020 yılları arası aylık ortalama sıcaklık ve toplam yağış değerleri alınarak Thornthwaite su bilançosu grafiği oluşturulmuştur (Şekil 2). Grafik incelendiğinde nisan-ekim ayı arasında oldukça uzun bir periyotta su açığının olduğu görülür. Buna karşılık su fazlası ancak aralık-mart ayları arası oldukça kısa bir sürede mevcuttur. Köppen iklim sınıflandırmasına göre ise İçel, Csa yani; kışı ılık yazı çok sıcak ve sıcak, kurak iklim (Akdeniz iklimi) olarak belirtilmektedir (Şekil 1e; [45]. Trewartha iklim sınıflandırmasına (evrensel sıcaklık ölçeğine göre) göreyse İçel, kışları ılıman, (10,83) kış mevsimi iklim tipine ve yazları çok sıcak (28,56) yaz mevsimi iklim tipine dahil edilmektedir (Şekil 1f).



Şekil 1. a) Aydeniz'e b) De Martonne'a c) Erinc'e d) Thornthwaite'a e) Köppen'e f) Köppen-Trewartha'ya göre İçel'in iklimi [37]

3. İçel'de iklim değişikliği

İçel, makro Akdeniz iklim bölgesinde yer alması nedeniyle iklim değişikliğine hassas bir konumda yer alır. Bundan sebep ulusal [46] ve bölgesel ölçekte [47-50] çalışılmış ve eğilimi birçok yayında incelenmiştir (Tablo 1). Özellikle sıcaklıkların yüksek derecede artma eğiliminde olduğu meteoroloji ölçüm istasyonlarının şehir içlerinde kalması önemli bir konudur. Dağ istasyonlarının Türkiye'de henüz yeni yeni kurulu olması ve iklimsel analizler için gerekli olan 30 yılı dolduramamış olması nedeniyle tam manada şehir-kır arasındaki iklim değişikliği farkı belirlenemese de literatürde istasyon eşlemesi yapılarak bu durumun tespit edildiği çalışmalar mevcuttur [51]. Aykır [51] tarafından yapılan çalışmada Mersin şehir, Anamur ise kır istasyonu kabul edilerek analiz edilmiş ve sonuç olarak; ekstrem sıcaklık indislerindeki değişimlerin (artma veya azalma) şehir içinde kalan istasyonlarda daha fazla olduğu tespit edilmiştir. Sadece ortalama sıcaklıkların eğiliminin analiz edildiği bir çalışmada ise [52]; Ocak ayı hariç diğer aylarda artış bulunmuş ve yıllık ortalama sıcaklıklarda 0.057 °C artış belirlenmiştir.



Şekil 2. Mersin meteoroloji istasyonu için Thornthwaite su bilançosu grafiği

Topuz ve Karabulut [53], İçel’de yağışlı gün sayılarının artıp artmadığını test ettikleri çalışmalarında; Erdemli ’de yağışlı gün sayısı 1,4 gün artarken Silifke’de, -3,3 gün azaldığını, Mersin’de ise 7,2 gün arttığını bildirmişlerdir. Gönençgil ve İçel [47], 1970-2006 yılları için yıllık toplam yağışlı gün sayıları değişimi Mersin için -2 gün, Silifke ve Erdemli istasyonları için, -9 gün olarak belirlemişlerdir. Topuz ve Karabulut [53]’a göre mevsimlik olarak yağışlı gün sayılarındaki değişim Silifke istasyonunda ilkbahar, yaz ve sonbahar için “0”, kış mevsimi için -1,92 Erdemli istasyonu için ilkbahar ve yaz mevsimi için “0” sonbahar için 2,4 ve kış için 1,44 Mersin istasyonunda ilkbahar ve yaz için yine “0” sonbahar için 1,92 ve kış için 3,36 gündür. Gönençgil ve İçel [47]’in aynı istasyonların 1970-2006 yılları arası için bu değerler Silifke istasyonu için ilkbahar -2 yaz -0,2 sonbahar 5,5 ve kış -10,8 gün, Mersin için ilkbahar -2, yaz 1,9 sonbahar 3,9 ve kış -5,4 gün Erdemli istasyonu için ilkbahar -5, yaz 1,5 sonbahar 1,8 ve kış -7,4 gündür. Topuz ve Karabulut [53], yağışlı gün sayılarında bir azalma beklenirken artmanın olması ve kısa süreli yağışların artması beklenirken aksine uzun süreli yağışların artması önemli bir araştırma bulgusu olduğunu ve bunun planlamalarda göz önünde bulundurularak gerekli tedbirlerin alınmasını önermişlerdir.

Anamur istasyonu için detaylı olarak sıcaklık ve yağış dağılımını etkileyen faktörler CBS (Coğrafi Bilgi Sistemleri) yardımıyla incelenmiş [54], Antalya-Anamur kıyı bölgesindeki iklim farkları ortaya konmuştur [55].

İçel’de iklimin belirlenmesine ve eğilimine yönelik literatürde pek çok yayın vardır (Tablo 1). Eğilim belirlemeye yönelik çalışmaların ortak bulguları ise artan maksimum, minimum ve ortalama sıcaklıklar [56] ile yağışlarda meydana gelen süre şiddet ve tekerrür değişikliğidir [57].

Tablo 1. İçel’de iklim değişikliğine ilişkin literatürdeki bazı çalışmalar ve önemli bulguları

Çalışma Adı	Bulgular
The Changing of Important Factors in The Landscape Planning Occur Due to Global Climate Change in Temperature, Rain and Climate Types: A Case Study of Mersin City [58]	Günümüzde -0,4°C ile 19°C arasında değişen sıcaklığın, RCP 8.5 senaryosuna göre 2070 yılında il genelinde 4,9°C ile 24°C arasında değişeceği yani sıcaklık değişim aralığında 5°C civarında bir artış olacağı, yağış rejiminin değişeceği, iklim tiplerinin kurak iklim tiplerine doğru kayacağı tahmin edilmektedir.
Climate classification and drought analysis of Mersin [59]	1965-2014 yılları arasında Mersin, Silifke, Erdemli ve Anamur istasyonlarına ait meteorolojik iklim verileri, Thornthwaite iklim sınıflandırması, Standardize Yağış İndeksi (SPI), Yüzde İndeksi (PNI) ve Erinç Kuraklık İndeksi kullanılmış; yaklaşık her 10 yılda bir kuraklığın görüldüğünü, son yıllarda kuraklığın sıklık, şiddet ve uzunluğunun arttığı belirtilmiş, iklim değişikliği izleme merkezinin kurulması ve erken uyarı sistemleri geliştirilerek çiftçilerin bu konuda bilinçlendirilmesi önerilmiştir.
Çukurova’da Yağışların Trend Analizi [50]	Sonuçlar, 1950-2008 yılları arası Silifke, Mut, Erdemli ve Mersin istasyonları için Akdeniz bölgesinde yapılan iklim trend analiz bulguları ile uyumlu olarak genellikle yıllık ve kış toplam yağışlarda azalma, sonbahar mevsiminde ise Mut hariç artma eğiliminin olduğunu göstermektedir.
Mersin’de Yağışlı Gün Sayısı Değişiyor Mu? [53]	Mersin, Silifke ve Erdemli meteoroloji istasyonlarının 1970-2018 yılları arası yıllık, aylık ve mevsimlik bazda yağışlı gün sayılarında herhangi bir değişim olup olmadığı Mann-Kendall Trend Analiz yöntemi ile tespate çalışılmıştır. Ayrıca Meteoroloji Genel Müdürlüğü’nden (MGM) ilgili istasyonların yağış şiddet-süre-tekerrür eğrileri alınarak yorumlanmıştır. Sonuç olarak Mann-Kendall analizine göre; Erdemli istasyonunda istatistiksel olarak % 90 ve üzerinde anlamlı herhangi bir artış ve azalış hiç bir periyotta meydana gelmezken özellikle eylül ayında Silifke (% 95 anlamlı) ve Mersin (% 99 anlamlı) istasyonlarında önemli bir artış söz konusudur. Literatürle uyumlu olarak bölgede artan güz yağış toplam değerlerine paralel yağışlı gün sayılarında da anlamlı bir artış vardır. Yağış şiddet-süre-tekerrür eğrileri analizleri sonucunda ise Mersin ve Erdemli istasyonlarında uzun süreli yağışlar artarken Silifke istasyonunda kısa süreli yağışlar artma eğilimindedir. Planlamalarda bu durum göz önünde bulundurularak gerekli tedbirler alınmalıdır.
Mersin’de Meteorolojik Kuraklık Üzerine Bir Değerlendirme [31]	MGM’ ye ait Mersin istasyonunun uzun yıllık (1970-2017) verilerine uygulanan Standardize Yağış İndeksi (SYI) analizine göre Mersin’de en kurak yıl 1973 olup; yıllık toplam yağış miktarı 278,8 mm’dir. Bu değer uzun yıllık ortalama yağış ile karşılaştırıldığında 1973 yılı için yıllık toplam yağışta % 51.8 azalma söz konusudur.
Mersin’de Sıcaklıklar Artıyor mu? Küresel Isınma Bağlamında Bir Değerlendirme [56]	Yıllık maksimum, minimum ve ortalama sıcaklıklarda Mersin’de %99 güven aralığında anlamlı artışların olduğu; minimum sıcaklıklarda Mersin’de (6,80°C 47y ⁻¹) büyük bir artış yaşandığı; sonbahar maksimum sıcaklıklarındaki artış literatürde [30] diğer istasyonlarla karşılaştırıldığında (Erdemli 0,57 Silifke 0,89 Mersin 2, 70 °C) oldukça fazla olduğu; kış dönemi maksimum sıcaklıklarda da benzer durum söz konusu olduğu belirtilmiştir.
Standardize Yağış İndisi Kullanılarak Silifke (Mersin)’de Kuraklık Analizi [30]	1970-2010 yılları arası toplam 41 yıllık yağış değerlerinde en kurak geçen yıl 1999 yılı olurken, 2001 yılı şiddetli yağışların olduğu yıl olarak belirlenmiştir.

4. Tartışma ve sonuç

İçel’de iklimin belirlenmesine ve eğilimine yönelik olarak hazırlanan bu derleme makale çalışmasında ilk olarak göze çarpan iki şey; bölgenin iklim değişikliği için hassas bir konumda bulunması ve özellikle çoğunluğunun son 5 yıl içerisinde ve farklı araştırmacılar tarafından yapılmış literatür zenginliğidir. Türkiye’de iklim çalışmaları genellikle verisi 30 yılı aşan maksimum 250 istasyon üzerinden bütün ülke için veya bölgesel bazlı olarak yapılmakta olup; bunlar hariç tutulduğunda diğer illere nazaran Mersin için oldukça fazla sayıda literatür olması bir avantajdır. Bu çalışmalar içerisinde iklim belirleme, iklim eğilimleri ve son olarak Çetin [58] tarafından yapılan çalışmada 2050 ve 2070 yılları içeri için gelecek senaryolar oluşturulmuştur. Ölçek küçültme ile yapılan bu çalışmalar özellikle planlamalar bağlamında oldukça önemlidir.

Literatürde özellikle artan gece sıcaklıkları iklim değişikliğinin önemli bir göstergesi olarak yorumlanmakta olup İçel için de istatistiksel açıdan %95 güven aralığında anlamlı olan artışlar söz konusudur [49,56,60].

Türkiye’de meteorolojik verilerin bölge için düzenli ve manuel olarak kayda alınmaya başladığı 1950’li yıllardan itibaren Mersin, Anamur, Erdemli, Mut ve Silifke meteoroloji istasyonlarında yağış ve sıcaklık parametreleri için belirli periyotları kapsayan çalışmaların eğilim özellikleri Tablo 2’de verilmiştir. Özellikle azalan yağışlar ve değişen paterni ile sıcaklıkların yüksek anlamlılık düzeyinde artma eğiliminde oluşu dikkat çekmektedir (Tablo 2). İçel ilinde belirgin sıcaklık artışları gözlenmektedir [61].

Tarım ve turizm kenti olan İçel’de iklim önemli bir planlama parametresidir. Özellikle yağış ve sıcaklıkların eğilimi, paternin değişimi için sinyaller vermektedir. Literatürün çokluğu elbette farkındalık oluşumu için son derece önemlidir. Ancak ondan daha önemlisi yapılacak planlamalar bağlamında yerel yönetimlerin ve halkın benimsediği uygulamaların hayata geçirilmesidir. Güneş enerji santrallerinin kurulumu için uygun yerlerin CBS ile belirlenmesi [62] örneğinde olduğu gibi gelişen bilgi ve teknolojilerden faydalanılmalıdır. Bir kıyı kenti olan İçel’de su ürünleri ve iklim değişikliği ilişkisi diğer önemli bir konu olup farklı iklim senaryolarına göre konu üzerine çalışmaların yapılması hayati önem taşımaktadır [63]. Orman yangınları ve iklim değişikliği ilişkisi de literatürde İçel özelinde oldukça değinilen bir konu olup [64-66] benzer şekilde iklim senaryolarına göre orman yangınlarının mekânsal analizi gereklidir. Heyelanlar ve iklim arasındaki ilişkilerde İçel ili genelinde araştırılmaya başlanmıştır [66] yakın gelecekte üzerinde daha çok durulacaktır.

Tablo 2. İçel’de istasyonların iklim parametrelerindeki eğilimi

İstasyon Adı	Dönem	Parametre	Eğilimi
Mersin	1970-2017	Yıllık minimum sıcaklık (°C)	% 99 güven aralığında anlamlı artış
		Yıllık maksimum sıcaklık (°C)	% 99 güven aralığında anlamlı artış
	1970-2018	Yıllık maksimum toplam yağış (mm)	Anlamsız artış
		Yağışlı gün sayısı	Anlamsız artış
1950-2008	30 dk-18 saat arası süren yağışlar	% 95 güven aralığında anlamlı artış	
Anamur	1970-2017	Yıllık toplam yağış (mm)	Anlamsız azalma
		Yıllık minimum sıcaklık (°C)	% 99 güven aralığında anlamlı artış
Erdemli	1970-2017	Yıllık maksimum sıcaklık (°C)	% 99 güven aralığında anlamlı artış
		Yıllık minimum sıcaklık (°C)	% 99 güven aralığında anlamlı artış
	1970-2018	Yağışlı gün sayısı	Anlamsız artma
		6-18 saat arası süren yağışlar	% 90 güven aralığında anlamlı artış
1963-2008	Yıllık toplam yağış (mm)	% 90 güven aralığında anlamlı azalma	
Mut	1970-2017	Yıllık minimum sıcaklık (°C)	% 99 güven aralığında anlamlı artış
		Yıllık maksimum sıcaklık (°C)	% 99 güven aralığında anlamlı artış
	1964-2008	Yıllık toplam yağış (mm)	% 99 güven aralığında anlamlı azalma
Silifke	1970-2017	Yıllık minimum sıcaklık (°C)	% 99 güven aralığında anlamlı artış
		Yıllık maksimum sıcaklık (°C)	% 99 güven aralığında anlamlı artış
	1970-2018	Yağışlı gün sayısı	Anlamsız azalma
		5-30 dk arası süren yağışlar	% 95 güven aralığında anlamlı azalma
1951-2008	Yıllık toplam yağış (mm)	% 90 güven aralığında anlamlı azalma	

ARAŞTIRMACILARIN KATKI ORANI

Muhammet Topuz: Literatür tarama, Makale yazma; **Murat Karabulut:** Düzenleme

ÇATIŞMA BEYANI

Herhangi bir çıkar çatışması bulunmamaktadır.

KAYNAKÇA

1. Alp, S. (2021). İçil (İçel) ismi ve İçel tarihine dair kısa bir malumat. *İçel Dergisi*, 1(1),01-06.
2. Türkeş, M., & Tatlı, H. (2011). Use of the spectral clustering to determine coherent precipitation regions in Turkey for the period 1929–2007. *International Journal of Climatology*, 31(14), 2055-2067.
3. Öztürk, M. Z., Çetinkaya, G., & Aydın, S. (2017). Köppen-Geiger iklim sınıflandırmasına göre Türkiye'nin iklim tipleri. *Coğrafya Dergisi*, (35), 17-27.
4. Duman, T., & Yağcı, M.İ. (2004). Mersin'de turizmi geliştirmek için ne yapmalı? *Anatolia: Turizm Araştırmaları Dergisi*, 15(1), 9-20.
5. Oskay, C. (2012). Mersin turizminin Türkiye ekonomisindeki yeri ve önemi. *Çukurova Üniversitesi Sosyal Bilimler Enstitüsü Dergisi*, 21(2), 185-202.
6. Özşahin, E., & Kaymaz, Ç. K. (2014). Gilindre (Aynalıgöl) Mağarası'nın Turizm Potansiyeli (Aydincik, Mersin). *Doğu Coğrafya Dergisi*, 19(31), 145-166.
7. Ustaoglu, B., & Uzun, A. (2018). Determination of suitable land for special climate requirements of agricultural products in Mediterranean Region (Turkey) by weighted overlay analysis: Akdeniz Bölgesi'nde (Türkiye) yetiştirilen tarım ürünlerinin özel iklim isteklerine uygun arazilerin ağırlıklı çakıştırma analizi ile belirlenmesi. *Journal of Human Sciences*, 15(4), 2433-2453.
8. Çevik, S., & Değer, A.G. (2018). Akdeniz bölgesi için küresel ısınma senaryoları ve bitkiler üzerindeki olası etkileri. *Dünya Multidisipliner Araştırmalar Dergisi*, 2018(1), 60-68.
9. Turgut, M., & Şahin, A.Y. (2019). Analitik hiyerarşi prosesi yöntemi ile yaş sebze ve meyve depo yeri seçimi: Mersin ili uygulaması. *Mersin Üniversitesi Denizcilik ve Lojistik Araştırmaları Dergisi*, 1(1), 42-59.
10. Sandal, K.E., & Gürbüz, M. (2003). Mersin şehrinin mekânsal gelişimi ve çevresindeki tarım alanlarının amaç dışı kullanımı. *Coğrafi Bilimler Dergisi*, 1(1), 117-130.
11. Ünlü, T. S. (2009). Bir İskeleden Liman Kentine Doğu Akdeniz'in Önemli Bir Limanı Olarak On Dokuzuncu Yüzyılın İkinci Yarısında Mersin'de Mekansal Gelişim. TMMOB Şehir Plancıları Yayını, 3-4.
12. İçel, G. (2014). Mersin'de meteorolojik ve hidrometeorolojik afetler. *Electronic Turkish Studies*, 9(11), 263-282.
13. Topuz, M., & Karabulut, M. (2016). Limonlu ve Alata Havzalarının (Mersin-Erdemli) Jeomorfometrik Analizi. *Electronic Turkish Studies*, 11(2), 1231-1250.
14. Aktaş, E., & Doğan, H. (2017). Sel ve taşkınların sosyo-ekonomik etkileri: Mersin İli Mezitli İlçesi örneği. In ICPESS (International Congress on Politic, Economic and Social Studies) (No. 3).
15. Topuz, M., Karabulut, M. (2017). 21 -31 Aralık 2016 Mersin Sel Felaketinin Coğrafi Analizi. Ulusal Jeomorfoloji Sempozyumu Tam metin bildiriler kitabı, 383-391.
16. Bilici, Ö. E., & Everest, A. (2017). 29 Aralık 2016 Mersin selinin meteorolojik analizi ve iklim değişikliği bağlantısı. *Doğu Coğrafya Dergisi*, 22(38), 227-250.
17. Topuz, M., Karabulut, M. (2018). Erdemli'de 9 Kasım 2012'de Meydana Gelen Sel Felaketi: Sebepleri ve Sonuçları. Uluslararası Erdemli Sempozyumu Tam Metin Bildiriler Kitabı, 365-370.
18. Topuz, M. (2019). Limonlu (Lemas) Deresi'nde (Erdemli-Mersin) meydana gelen sel felaketinin (Kasım 2012) incelenmesi. *Uluslararası Sosyal Araştırmalar Dergisi*, 12(67), 378-389.
19. Topuz, M., Karabulut, M., (2019b). Mersin'de Meydana Gelen Seller: Sorunun Arkasındaki Karmaşık Beşeri ve Doğal Faktörler. 2.Uluslararası Mersin Sempozyumu Bildiriler Kitabı, 107-123.
20. Remo, J. W., Pinter, N., & Heine, R. (2009). The use of retro-and scenario-modeling to assess effects of 100+ years river of engineering and land-cover change on Middle and Lower Mississippi River flood stages. *Journal of Hydrology*, 376(3-4), 403-416.
21. Oğuz, H., & Zengin, M. (2011). Peyzaj patern metrikleri ve landsat 5 tm uydu görüntüleri kullanılarak arazi örtüsü/arazi kullanımını değişimi analizi (1984-2010): Kahramanmaraş Örneği I. Ulusal Akdeniz Orman ve Çevre Sempozyumu, 26-28.

22. Olang, L. O., & Fürst, J. (2011). Effects of land cover change on flood peak discharges and runoff volumes: model estimates for the Nyando River Basin, Kenya. *Hydrological Processes*, 25(1), 80-89.
23. Keleş, B. (2019). Sürdürülebilir arazi yönetimi açısından Adana-Mersin-Osmaniye şehirlerinin arazi örtüsü ve kullanımındaki zamansal değişimin uzaktan algılama ve CBS teknikleri ile araştırılması (Doctoral dissertation, Necmettin Erbakan University (Turkey)).
24. Sarıgül, O., & Turoğlu, H. (2020). Kahramanmaraş Şehri Sel ve Taşkınlarının Coğrafi Analizi ve Öngörüler. *Coğrafya Dergisi*, (40), 275-293.
25. Görentaş, S. Y., & Sargin, S. (2021). Mersin, Tarsus ve Adana Hattındaki şehrsel büyümenin mekânsal etkileri. *Coğrafya Dergisi*, (43), 127-142.
26. Erlat, E. & Yavaşlı, D. D. (2009). Ege Bölgesi'nde tropikal gün ve yaz günü sayılarındaki değişim ve eğilimler. *Ege Coğrafya Dergisi*, 18 (1-2) , 1-15 .
27. Doğan, İ. & Karabulut, M. (2022). Türkiye'de Büyüme Derece Günlerinin Zamansal ve Mekânsal Trendinin İncelenmesi. *Doğal Afetler ve Çevre Dergisi*, 8 (1), 122-133.
28. Türkoğlu, N., Çalışkan, O., Çiçek, İ., & Yılmaz, E. (2012). Şehirleşmenin biyoklimatik koşullara etkisinin Ankara ölçeğinde incelenmesi. *International Journal of Human Sciences*, 9(1), 933-955.
29. Çetin, M. (2016). Peyzaj planlamada biyoklimatik konfor alanların belirlenmesi: Cide kıyı şeridi örneği. *Türk Tarım-Gıda Bilim ve Teknoloji dergisi*, 4(9), 800-804.
30. Karabulut, M., Kızılelma, Y., & Topuz, M. (2018). Standardize yağış indisi kullanılarak Silifke (Mersin)'de kuraklık analizi. I. Uluslararası Mersin Sempozyumu Bildiri Tam Metinleri Kitabı Cilt 2, 177-185.
31. Topuz, M., Karabulut, M., Doğan, İ., (2018b). Mersin'de Meteorolojik Kuraklık Üzerine Bir Değerlendirme. I. Uluslararası Mersin Sempozyumu Bildiri Kitabı, 309-322.
32. Gönençgil, B., (2011). Şehirleşmenin sıcaklık trendleri üzerine etkileri ve şehrsel ısı adası kavramı. *Türk Coğrafya Kurumu Yayını* 6, 127- 136.
33. Orhan, O. (2021). Mersin ilindeki kentsel büyümenin yer yüzey sıcaklığı üzerine etkisinin araştırılması. *Geomatik*, 6(1), 69-76.
34. Topuz, M. ve Geçen, R. (2021). Silifke ve Erdemli ilçe merkezlerinin yer yüzey sıcaklığına etkisi. *Çukurova Araştırmaları Dergisi*, 7(3), 439-453.
35. Topuz, M. (2021). Dağlık Alanlarda Açık Taş Ocaklarının Yer Yüzey Sıcaklığına Etkisi: Orta Toroslar Örneği, İçinde Editörler: Salih Birinci; Çağlar Kıvanç Kaymaz; Yusuf Kızıllan, Coğrafi Perspektifle Dağ Ve Dağlık Alanlar II (Sürdürülebilirlik-Yönetim-Örnek Alan İncelemeleri), Kriter Yayınevi, ISBN: 978-625-8012-29-3, İstanbul. 245-271.
36. Karabulut, M., Sandal, E. K., & Gürbüz, M. (2007). 20 Kasım-9 Aralık 2001 Mersin Sel Felaketleri: Meteorolojik ve Hidrolojik Açından Bir İnceleme. *KSU Journal of Science and Engineering*, 10(1), 13-24.
37. MGM, (2022). <https://www.mgm.gov.tr/iklim/iklim-siniflandirmalari.aspx?m=MERSIN>) Son Erişim Tarihi: 26.01.2022
38. Yılmaz, E., & Çiçek, İ. (2016). Thornthwaite climate classification of Turkey Türkiye Thornthwaite iklim sınıflandırması. *Journal of Human Sciences*, 13(3), 3973-3994.
39. Yılmaz, E. (2020). Türkiye'de Thornthwaite İklim İndislerindeki Eğilimler. *Coğrafya Dergisi*, (40), 163-185.
40. Erlat, E. ve Türkes, M. (2013). Observed changes and trends in numbers of summer and tropical days, and the 2010 hot summer in Turkey. *International Journal of Climatology*, 33(8), 1898-1908.
41. Öndeş, A. D. (2013). Akdeniz Bölgesi Adana, Antalya, Mersin ve Isparta istasyonlarında aylık toplam yağışların uzun yıllık eğilimleri (1970-2013), Son Erişim Tarihi: 24.01.2022 <https://www.mgm.gov.tr/FILES/genel/makale/akdenizyag%C4%B1s.pdf>.
42. İçel, G. & Atal, M. (2014). Türkiye'de yıllık ortalama sıcaklıklar ile yağışlarda eğilimler ve NAO arasında ilişkileri (1975-2009). *Türk Coğrafya Dergisi*, 28, 55-68.
43. Acar, Z., Gönençgil, B. ve Korucu Gümüşoğlu, N. (2018). Long-term changes in hot and cold extremes in Turkey. *Journal of Geography*, 37, 57-67.
44. Aydın, K., Karabulut, M., Topuz, M., Kızılelma, Y. (2018). Erdemli ve Yakın Çevresinde Maksimum, Minimum ve Ortalama Sıcaklıklarda Meydana Gelen Eğilim ve Değişimler (1970-2018). Uluslararası Erdemli Sempozyumu Tam Metin Bildiriler Kitabı, 346-353.
45. Yılmaz, E., & Çiçek, İ. (2018). Detailed Köppen-Geiger climate regions of Turkey Türkiye'nin detaylandırılmış Köppen-Geiger iklim bölgeleri. *Journal of Human Sciences*, 15(1), 225-242.
46. Türkes, M. (2012). Türkiye'de gözlenen ve öngörülen iklim değişikliği, kuraklık ve çölleşme. *Ankara Üniversitesi Çevre Bilimleri Dergisi*, 4(2), 1-32.
47. Gönençgil, B., İçel, G. 2010. Türkiye'nin Doğu Akdeniz kıyılarında yıllık toplam yağışlarda görülen değişimler (1975-2006). *Türk Coğrafya Dergisi*, (55), 1-12.
48. Altın, T., & Barak, B. (2012). Seyhan Havzasında 1970-2009 yılları arasında yağış ve hava sıcaklığı değerlerindeki değişimler ve eğilimler. *Türk Coğrafya Dergisi*, (58), 21-34.
49. Karabulut, M. (2012). Doğu Akdeniz'de ekstrem maksimum ve minimum sıcaklıkların trend analizi. *KSÜ Doğa Bilimleri Dergisi Özel Sayı*, 37-44.
50. Topuz, M. (2017). Çukurova'da Yağışların Trend Analizi. *Çukurova Araştırmaları Dergisi*, 3(1), 173-181.

51. Aykır, D. (2017). Türkiye’de ekstrem sıcaklık indislerinin eğilimlerinde şehirleşmenin etkisi. *Türk Coğrafya Dergisi*, (69), 47-57.
52. Özfidaner, M., Şapolyo, D., & Topaloğlu, F. (2019). Ortalama sıcaklıkların gidiş analizi: Mersin istasyonu. *DÜSTAD Dünya Sağlık ve Tabiat Bilimleri Dergisi*, 2019(1), 57-69.
53. Topuz, M. Karabulut, M., (2019). Mersin’de Yağışlı Gün Sayısı Değişiyor Mu? 2.Uluslararası Mersin Sempozyumu Bildiriler Kitabı, 91-106.
54. Sarı, S. (2016). Anamur (Mersin) ilçesinde sıcaklık ve yağış dağılımını etkileyen faktörler. *Marmara Coğrafya Dergisi*, (34), 178-194.
55. Sarı, S., & İnan, N. (2010). Antalya-Anamur kıyı bölgesindeki iklim farklılıkları. *Marmara Coğrafya Dergisi*, (22), 325-362.
56. Topuz, M., Karabulut, M., Aydın, K., (2018) Mersin’de Sıcaklıklar Artıyor mu? Küresel Isınma Bağlamında Bir Değerlendirme. I. Mersin Sempozyumu Tam metin bildiriler kitabı, 326-334.
57. Türkeş, M. (1999). Vulnerability of Turkey to desertification with respect to precipitation and aridity conditions. *Turkish Journal of Engineering and Environmental Sciences*, 23(5), 363-380.
58. Çetin, M. (2020). The changing of important factors in the landscape planning occur due to global climate change in temperature, Rain and climate types: A case study of Mersin City. *Turkish Journal of Agriculture-Food Science and Technology*, 8(12), 2695-2701.
59. Çelik, M. A., & Gülersoy, A. E. (2018). Climate classification and drought analysis of Mersin. *Manisa Celal Bayar Üniversitesi Sosyal Bilimler Dergisi*, 16(1), 1-26.
60. Öndeş, A. D. (2011). Akdeniz Bölgesi Adana, Antalya, Mersin ve Isparta istasyonları minimum sıcaklık eğilimleri (1970-2011). Erişim Tarihi: 24.01.2022 <https://www.mgm.gov.tr/FILES/genel/makale/akdenizminimum.pdf>
61. Yılmaz, C. B., Sevimli, M. F., Demir, F., & Yakar, M. (2021). Trend analysis of temperature and precipitation in Mediterranean region. *Advanced GIS*, 1(1), 15-21.
62. Güner, E.D., Tekin, S., Çilek, M., & Çilek, A. (2021). Güneş enerjisi santrali için uygun alanların CBS Tabanlı AHP yöntemi ile belirlenmesi: Mersin İli örneği. *Çukurova Üniversitesi Mühendislik Fakültesi Dergisi*, 36(1), 11-24.
63. Şen, İ., Rad, F., & Aytemiz, T. (2017). Su Ürünleri Yetiştiricilik Sektörü Paydaşlarının İklim Değişikliği Bağlamında Algıları. *Aquaculture Studies*, 17(4), 361-367.
64. Duran, C. (2014). Mersin ilindeki orman yangınlarının başlangıç noktalarına göre mekânsal analizi (2001-2013). *Ormanlık Araştırma Dergisi*, 1(1 A), 38-49.
65. Avcı, M., & Boz, K. (2017). Mersin-Gülнар ormanlarında yangın sorunu, yangınların dağılımı ve büyük yangınların değerlendirilmesi. *Turkish Journal Of Forestry*, 18(2), 160-170.
66. Kusak, L, Unel, F. B., Alptekin, A., Celik, M. O., & Yakar, M. (2021). Apriori association rule and K-means clustering algorithms for interpretation of pre-event landslide areas and landslide inventory mapping. *Open Geosciences*, 13(1), 1226-1244. <https://doi.org/10.1515/geo-2020-0299>



İçel Dergisi

<http://publish.mersin.edu.tr/index.php/icel>

e-ISSN: 2791-8599



Silifke İlçesinde yıkılmayan Türbe ve Ziyaret efsanelerinde Veli Kültü

Eminenur Dal

¹Mersin Üniversitesi, Sosyal Bilimler Enstitüsü, Türk Dili ve Edebiyatı Anabilim Dalı, Mersin, Türkiye
eminenurdal321@gmail.com

Kaynak Göster: Dal, E. (2022). Silifke İlçesinde yıkılmayan türbe ve ziyaret efsanelerinde Veli kültürü. İçel Dergisi, 2(1), 27-33

Anahtar Kelimeler

Ziyaret ve Türbe
Veli Kültü
Efsane
Silifke

Araştırma Makalesi

Geliş: 10.12.2021
Kabul: 15.01.2022
Online: 15.06.2022

Öz

Tarihin hemen her devrinde çeşitli uygarlıklara ev sahipliği yapmış olan Mersin ilinin Silifke ilçesinde çeşitli kültür, inanç, uygulama ve pratiklerin olduğu görülmektedir. Bu çeşitli inanç ve uygulamalar çerçevesinde toplumun kutsal olarak kabul ettiği mekânlar mevcuttur. Bu mekânlar içerisinde karşımıza türbe ve ziyaret yerleri çıkmaktadır. Türbe ve ziyaret yerlerinin kutsal kabul edilmesinin altında kült olarak kabul gören veliler bulunur. Kutsal kabul edilen türbe ve ziyaret yerleri veli kültürü ile bütünleştiğinde halk arasında efsaneleşen anlatılar meydana gelmektedir. İşte bu anlatılar gerek toplumun güncel sosyal paylaşımları ile gerekse korku, huzur, mutluluk, istek gibi psikolojik-ruhsal çözümlenmeleri doğrultusunda kültürel değer bütünlüğü oluşturarak nesillere aktarımı sağlanmaktadır. Bu çalışma Silifke ilçesinde bulunan türbe ve ziyaret yerlerinin veli kültürü bağlamında yıkılmama efsanelerini araştırarak halkın karşılaştığı efsaneleşen olguların özünün araştırılması ile oluşturulmuştur.

The cult of the Guardian in the legends of the Mausoleum and visitation that were not destroyed in the Silifke District

Keywords

Visit and Shrine
Parent Cult
Legend
Silifke

Research Article

Received: 10.12.2021
Accepted: 15.01.2022
Online: 15.06.2022

Abstract

It is seen that there are various cultures, beliefs, practices and practices in Silifke district of Mersin Province, which has been home to various civilizations at almost every period of history. Within the framework of these various beliefs and practices, there are places that the society considers sacred. There are shrines and visiting places in these places. Under the sanctity of shrines and places of visit are parents who are considered cultists. Narratives that become legendary among the people occur when the shrines and places dec visit that are considered sacred are integrated with the cult of parents. These narratives are transmitted to generations by creating a cultural value integrity both with the current social shares of society and in accordance with psychological and spiritual solutions such as fear, peace, happiness, desire. This study was created by investigating the legends of the inability to demolish shrines and visiting places located in the Silifke district in the context of the cult of parents and investigating the essence of the mythicized phenomena encountered by the people.

1. Giriş

Geçmişten günümüze kadar tarihin her döneminde insanlar, yaşamları boyunca inanç, ibadet, din kavramlarıyla özdeşleşerek arayış içerisinde bulunmuştur. Bu arayışın getirisi olarak kutsal mekânlar ve halk anlatılarının yanı sıra kültürel değerler ön plana çıkararak birlik ve beraberlik de meydana gelir. Halkın istek, düşünce ve beklentileri aynı zamanda korku, umut ve mutluluk kavramları şekline dönüşerek halk anlatıları ve efsanelerde bir nevi vücut bularak dilden dile dolanır. Bu bazen gerçek bir halk anlatısı bazen de gerçeğe yakın kabul edilen efsane türüne dönüşür. Dönüşüm insanın öz olarak kabul ettiği inançtan kaynaklanmaktadır. Halk inançları söz ile ifade edildiğinde halk anlatıları ortaya çıkar. Bu anlatılar, bir toplumun geçmişini, yazılı olmayan –sosyal– normlarını (örf, âdet, gelenek, görenek, ahlak ve görgü kuralları gibi) ve o toplum ile ilgili daha birçok bilgiyi bugüne ve geleceğe taşır. Halk anlatıları sayesinde toplumsal kimlikler oluşur, değerler güçlenir ve toplumun kendine özgü özellikleri belirgin hâle gelir [1]

Halkın sözlü gelenek üzerinden anlatılarını efsaneler oluşturur. Efsane kavramını Ali Berat Alptekin; “Dini, inandırıcı, kısa, nesir şeklindeki halk anlatımlarıdır” ifadesiyle tanımlar [2]. Efsaneler, genellikle olağanüstü varlık ve olayları konu edinir. Daha açık bir ifade ile halk dininin ve halk inançlarının yansıtıldığı türlerin en başında gelen efsaneler, nesiller arası kültür aktarımını sağlayan, geçmişten bugüne ilişki kuran, kültürel olgunun anlaşılmasını sağlayan edebî yaratımlardır [3]. Efsanenin işlevi, kutsalla olan bağı ve mekân bağlamını açıklamak için Bilge Seyidoğlu: “Efsaneler, etrafında beliren yerlere anlam kazandırır. Tarihi gerçekliğin ardında halkın gerçek ve kutsal olarak belli bir mekân çevresinde efsane yaratması, o yerle birliktelik sağlaması manasına gelir. İnsanlar o mekânları kendilerinden bir parça olarak görüp sahiplenirler” [4] şeklinde açıklar. Bu bağlamda inanç ve efsane ayrımına gitmek yerinde olacaktır. Linda Dégh, halk inancı ve efsane arasındaki bağlantıyı şu şekilde açıklar: “Efsanenin doğal varoluşunda, sözde yerel veya inanç efsanesi, yaşayan halk inancının diğer tezahürleri ile birlikte iç içe, kopmaz hâldedir [5].” Bu kopmaz hâl insanların inanç yapısında öz olarak sürekli şekilde korunur. Ve zaman içerisinde süreklilik ve devinim sağlayarak şekil alır.

Dinî, tarihî ya da bu türlere benzer olarak kabul edilen kişiler üzerine söylenmiş efsaneler Türk efsaneleri içerisinde ehemmiyetli bir yere sahiptir. Efsaneler genel bazda dinî olaylar, dinî kişiler ve bunlara bağlı mekânlar üzerine anlatılmaktadır. Efsanelerde yer alan dinî nitelikteki kişiler ve dinî olayların kahramanları “veli”, “evliya”, “derviş”, “Allah dostu bir zât” olarak adlandırılmaktadır [6]. Bu kahramanları insanların bir şekilde nitelendirmek istemelerini Aslı Ağcalar şu şekilde açıklar: Bireyler, arzu ve ihtiyaçlarının gerçekleşmesi imkânsızlığı ve umutsuzluğu karşısında ya büyüleyici ya da kutsal bildikleri varlıklara yaklaşarak ihtiyaçlarının karşılık bulması ve kaderlerini değiştirmeye uğraşırlar. İşte bireylerin, kendisine yardım ve faydasının olacağına inandıkları varlıklardan biri de yatırıdır. Yatırlar tanrı katında yüksek hatırlarının kırılmayacağına inanılan ve bir dilek kapısı olarak düşünülen, kült halini almış velilerdir [7].

Kült, genel bağlamda kutsal ve yüce olarak kabul edilen varlıklara karşılık gösterilen saygı [8] şeklinde tanımlanmıştır. Atalar kültü ise tarihte yaşamış olan Türk topluluklarının inancı doğrultusunda olan ve İslamiyet’in kabulü ile yeni inanç doğrultusunda şekillenerek varlığını sürdüren bir olgudur. Atalar kültü, İslamiyet’in kabulünden sonra ortaya çıktığı kabul edilen veli kültürünün kaynağıdır. Veli kültürünü Mehmet Eröz: “Halkın yatırlara giderek buralarda niyaz etmesi, şifa istemesi, dua etmesi, “Allah’ın sevgili kulları olan, Allah’a sözü ile nazı geçebilen evliyanın yardımını dilemek” şeklinde anlatılmaya çalışılmıştır. Bu bağlamda bir açıklama eski inançlarda ilişkisi bulunan uygulamaları İslâmî kurallara uygun hâle getirmektedir. Bu kutsal kabul edilen yatırlara giderek dua eden insanlar, elbette Allah’a dua ederler; ancak kendi gözlemlerimize göre, öncelik olarak yatıra yönelik olarak dua ederler. Onun ruhundan beklenti umarlar” [9] şeklinde açıklar. Velinin sahip olduğu toplumun dinî, ahlaki ve sosyal değerlerinin temsilcisi olduğu kabul edilir [10].

Halk arasında veli, eren, ermiş, evliya gibi adlar verilen kişilerin, Allah’ın sevgili kulları olduklarına ve bu bağlamda kendilerine bazı olağanüstülükler bahşedildiği kabul görmektedir. Velinin yaşamı sırasında gösterdiği keramet ve üstün vasıflar, onun ölümü ile beraber güçlenmiş, adı etrafında oluşturulan türlü efsanelerle inandırıcılık özelliğini daha da arttırmış, bu bağlamda da velinin mezar ya da türbesi de kutsallaştırılmıştır. Günümüze bakıldığında yatır veya türbelere karşı korku ile karışık saygı duyma ve bu kutsal mekânları ziyaret etme oldukça yaygın şekilde devam etmektedir [11]. Ziyaret ve türbelere giden insanlar bazı pratik ve uygulamaları bu kutsal mekânlarda gerçekleştirirler. Söz gelimi hastalıklarına şifa bulmak, sıkıntılarında kurtulmak, başarı elde etmek, istek ve arzularının gerçekleşmesine yardımcı olacağına inanarak kurban, adak kesmek ya da sözünü vermek gibi birçok durum ve olgu çerçevesinde davranış gerçekleştirirler. Bu davranışların tezat haline dönmesi durumunda yani türbe ve ziyaret yerlerine karşı saygısız davranış, zarar verici, yıkıcı tutumların yapılması durumunda ise ziyaret ve türbede yattığına/ bulunduğuna inanılan velinin cezalandırıcı/ engelleyici olgular sergilediği söylenmektedir.

Sözü edilen inanç ve efsanelerin beraberinde getirisi olan pratik ve uygulamalara Mersin’ in Silifke ilçesinde de görülmektedir. Silifke ilçesi gerek geçmişten günümüze çeşitli uygarlıklara ev sahipliği yaptığı, gerekse bu uygarlıkların farklı kültür değer ve gelenek göreneklerini, anlatılarını, inanç ve pratiklerini koruyarak zengin bir yerleşim yeri hâlini aldığı görülmektedir. Bu bağlamda, çalışmanın kapsamı Silifke ilçesinde bulunan Sadık Dede Türbesi, Garip Dede Türbesi, Cılbayır Ziyareti, Akcamî Ziyareti ve Erenler Ziyareti derleme ve etnografik

fotoğraflama tekniği ile ele alınarak Silifke ilçesindeki türbe ve ziyaret yerlerinin efsanelerinin halkın muhayyelindeki durumu incelenmiştir.

2. Yıkılmayan Ziyaret Ve Türbe Efsanelerinde Veli Kültü: Silifke Örneği

2.1. Sadık Dede Türbesi

Sadık Dede Türbesi, Mersin ilinin Silifke ilçesi Toros Mahallesi sınırları içindedir. Ahmet Necati Hancıoğlu İlköğretim Okulu'nun güney tarafında kalmaktadır. Sadık Dede Türbesi'nin bulunduğu yer bir yamacın yüzüdür. Etrafı çitle örülü şekildedir ve yakınında yerleşim, bina gibi herhangi bir yapı bulunmamaktadır. Türbenin tepe kısmında betondan yapılmış bir şadırvan vardır. Etrafında belediye tarafından dikilmiş süs bitkileri ve söğüt ağacının yanı sıra çeşitli ağaçlar bulunur, ağaçlara bakıldığında bezlerin bağlandığı görülür. Türbe içerisinde dört adet mezar bulunmaktadır: İki büyük, iki küçük. Mezarlardan birinin Sadık Dede'ye bir diğersinin eşine ve diğer ikisinin de çocuklarına ait olduğu düşünülmektedir. Sadık Dede'ye ait olan mezarın üzerindeki açık noktada mum yakıldığı da görülmektedir [12]. Sadık Dede'nin kim olduğu hakkında herhangi bir bilgi yoktur. Daha önceleri türbenin sadece mezar şeklinde olduğu, yol yapımında kullanılmak üzere toprak alma işleminde bulunan iş makinelerinin mezar yanına ulaştığında sürekli olarak arızalandığı, bir defasında iş makinesinin motor kısmının patladığına birebir şahit olduğunu söyleyen kaynak kişimiz bu olaylar neticesinde mezarın türbeye dönüştürüldüğünü aktarmıştır [13].



Şekil 1. Sadık Dede Türbesi / Silifke

2.2. Garip Dede Türbesi

Garip Dede Türbesi, Silifke ilçesi Saray Mahallesi'nde polis karakolu karşısındaki sokakta bulunmaktadır. İki sokağın kesiştiği orta noktada kalan türbe başında bir adet ağaç mevcuttur. Garip Dede'nin âkıbeti hakkında herhangi bir bilgi bulunmamaktadır. Türbe başında daha öncede bir ağaç bulunduğu, mahalleden birisi tarafından o ağacın kesildiği, aynı zamanda türbe kenarında bulunan demir korumasını da kaldırmış olan kişinin üç gün içinde felç geçirerek ardından öldüğü bundan dolayı da kimsenin türbeye dokunamadığı söylenmektedir [14].



Şekil 2. Garip Dede Türbesi / Silifke

2.3. Cılbayır Ziyareti

Cılbayır Ziyareti, Silifke'nin Cılbayır köyü şimdilerde mahalle olarak bilinen mevkide orman içerisinde bulunmaktadır. Burada bulunduğu inanılan veli hakkında bilgi yoktur. Kaynak kişinin çalışması sırasında, çalışma arkadaşları ile birlikte şahit olduğu olay ise şöyledir: "Orman dairesi adına damga yapılan ağaçların kesimini yaptığımız sırada tam velinin bulunduğu noktada olan ağaca gelince kesim motoru çalışmadı. Arkadaşlarım sırayla kesim motorunu çalıştırmayı denediler. Birisi geri doğru gitti. Kesim motoru tam o anda çalıştı. Arkadaşım motoru çalıştırarak aynı ağacın başına velinin bulunduğu yere vardı. Ağacı kesti ancak ağaç ters dönüp tepesinin üzerine dikildi. Aynı anda kesim motoru parçalara ayrıldı. İnanır mısınız bilmem ama motorun kalın zinciri parça pinçik oldu. Şefimiz olayı görünce velinin izni yok düşüncesiyle o noktanın kesimini durdurdu [15]."



Şekil 3. Cılbayır Ziyareti / Silifke

2.4. Akcami Ziyareti

Akcami Ziyareti, Silifke ilçesinin Işıklı Mahallesi merkezinde bulunmaktadır. Hemen yanında mahallenin mezarlığı yer almaktadır. Eski bir cami içerisinde bulunan ziyaret yeri, daha önceleri kimsesizler mezarlığı olarak bilinmektedir. Cami şeklini ve adını daha sonradan almıştır. Büyüklerden duyduğu kadarıyla, caminin içerisinde bulunan merteklerin (*Yapıda kullanılan dört köşe veya yuvarlak, kalınca ağaç*) [16] hırsızlar tarafından çalındığı ancak merteklerin geri geldiği, birkaç deneme sonucunda aynı durum oluşunca gerçekten merteklerin bulunduğu noktada ermişin yattığı yer olduğuna iyicene inanıyor insanlar. Bu olaydan bir süre sonra biriside sütunu yapıda kullanmak için ve odun parçasını yakmak için evine götürüyor. Götürdüğünün gecesi uyuyamadığını, üç harflilerin rahat bırakmadığını söyleyerek geri camiye aldıklarını getirmiştir [17].

Caminin günlük ibadet işleminin artık olmadığını söyleyen kaynak kişi, ziyarete sadece dua etmek için değil koyun, keçi gibi hayvancılık işi ile ilgilenenlerin doğum zamanlarına müteakip ziyarete hayvanlarının yularları ile gelerek bereket ve çoğalma için dileklerde bulduklarını, tarımsal faaliyetlerle uğraşanların havanın kurak gittiği dönemlerde burada yağmur için dua ettiklerini belirtir. Aynı zamanda ziyaretin hemen yan tarafında bulunan mezarlıktan dolayı bayram ve dini günlerde yakınları için gelenlerin ziyaret yerinde bulduklarına inandıkları ermişin koruması ve yardımı için çeşitli dilek, dua ve hayır adaklarında bulduklarını söyler [18].



Şekil 4. Akcami Ziyareti / Silifke

2.5. Erenler Ziyareti

Erenler Ziyareti, [19] Silifke ilçesinin batı tarafında, Silifke Şehir mezarlığının üst kısmında bulunmaktadır. Ziyaretin âkıbeti hakkında herhangi bir bilgi yoktur. Ziyaretin tepenin en yüksek noktasında bulunmaktadır. Kaynak kişinin çocukluğundan duyduğu kadarıyla, ziyaret yeri olarak gördükleri mevkide hece taşı olarak gördükleri büyükçe taşların Silifke Kalesi'nin yapımında kullanılmak üzere oradan alınarak kaleye götürüldüğü ancak her defasında o taşların götürüldükleri günün sabahına geri aynı mevkiine bir şekilde geldiği, bu olaydan sonra buranın "Erenler" olarak adlandırıldığını aktarmıştır. Aynı zamanda burada Hıdrellez zamanında dileklerin dilendiği, kurbanların ve adakların kesildiğini söyler. Özellikle burada dilek dileyen kişi evine dönerken erenlerin yattığı yer-mezar olarak gördükleri noktadan üç taş alıp gider ve o taşlar kaybolursa (ziyaret yerine geri geldiği inancı hâkimdir) dileğin gerçekleşeceği anlamını taşıdığını ifade eder. Özellikle hıdrellez zamanında insanların bu tepede erken saatlerden başlayarak karanlık bastırınca kadar ayrılmadıklarını söyleyen kaynak kişi, yıl içerisinde de genellikle çocuğu olmayan insanların ziyarete gelerek, dileklerini dileyip hemen ziyaretin baş ucunda bulunan ağaçlara kendilerine ait bez, yazma ya da çarşaf benzeri örtüler bağladıklarını ifade eder. Kendi dileğinin de gerçekleştiğini, gerçekleşmesi için önemli olan noktanın ise gönülden inanarak, isteyerek ve umutla bu ziyaret yerine gelmeleri gerektiğini belirtir [20].



Şekil 5. Erenler Ziyareti / Silifke

3. Sonuç

Halk inançları doğrultusunda kutsal mekân olarak kabul ettikleri türbe ve ziyaret yerlerini özümseyerek, bu mekânlarda birlik, beraberlik, toplumsal uzlaşım, paylaşım ve sosyal değerler çerçevesinde etkileşimde bulunurlar. Kültürler, değerler sistemini ve bu değerler sistemi ile uzlaşan ve örtüşen davranış biçimlerini, içlerinde gizlemektedir. Yıkılmayan türbe efsanelerinde yer alan "veli kültü" de değerler sistemi ile ilişkili bu güçlü sembolik eylem biçimlerinden ilk akla gelenlerdendir. Veli kültü kültürel, dinî ve sosyo-psikolojik faktörlere ve nedenlere bağlı olarak çeşitli amaç ve usullere bürünerek bir fenomen hâlini almış ve toplumsal gerçekliğimiz içinde yerini almıştır [6]. Bu bağlamda inandıkları kutsalı yani veli kültürüne, efsaneleştirerek kültürel değer ve olguların bir sonraki nesil için aktarımını gerçekleştirmiş olurlar.

Halkın türbe ve ziyaret yerlerine kutsal kabul ederek yükledikleri anlam ve sosyal bakış açısı eğitim durumu, yaşı, sosyal hayatı, inancı, öz olarak kabul ettiği durum ve olgular gibi çeşitli sebeplerden dolayı farklılık göstermektedir. Türbe ve ziyaret yerlerinin, bireylerin kendi öz ve inançları doğrultusunda pratik ve uygulamaların tamamen gönüllülük esasına dayalı olarak toplumsal ilgi, beklenti ve olgulara bağlı oluşan farkındalık durumları günümüzde de devamlılığını sağlamaktadır. Çalışma doğrultusunda Silifke ilçesi sınırları içinde bulunan yirmi adet ziyaret yeri ve türbe belirlenmiş, bu türbe ve ziyaret yerleri içinde belirleyici olan yıkılmama/ yıkılmama durumlarına, veli kültürünün oluşumuna ve efsaneleşme olgusuna uygun şekilde kaynak kişilerle görüşülmüştür. Saptanan bulgular neticesinde belirlenen türbe ve ziyaret yerleri sahanın el verdiği imkânlar doğrultusunda etnografik fotoğraflama yöntemi kullanılarak çalışmaya eklenmiştir. Bu bağlamda Silifke ilçesinde bulunan "Sadık Dede Türbesi", "Garip Dede Türbesi", "Cılbayır Ziyareti", "Akcamı Ziyareti" ve "Erenler Ziyareti" örneklerinde görüldüğü üzere kutsal olarak kabul edilen türbe ve ziyaret yerlerinin toplumun inanç, istek, düşünce yapılarında önemli bir konumda olduğu görülür. Aksi halde türbe ve ziyaret yerlerinin kaldırılma, dokunma ya da değiştirme durumlarının söz konusu olduğunda veli tarafından herhangi bir şekilde engelleneceği anlatılan efsane örneklerinde görülmektedir. Bu sayede hem halk tarafından hem de veli kültürünün kendi kendini korumaya alabildiği açıktır.

ÇATIŞMA BEYANI

Herhangi bir çıkar çatışması bulunmamaktadır.

KAYNAKÇA

1. Uluşık, Y. P. (2017). Anadolu Halk İnançları ve Efsanelerinde Kaya/Taş Kültü: Analı Kızlı Kaya Örneği. M. K. Emine Gürsoy Naskali içinde, *Kültürümüzde Taş* (s. 201). İstanbul: Dergâh Yayınları.
2. Alptekin, A. B. (2014). *Efsane ve Motifleri Üzerine*. Ankara: Akçağ Yayınları.
3. Çobanoğlu, Ö. (2003). *Türk Halk Kültüründe Memoratlar ve Halk İnançları*. Ankara: Akçağ Yayınları.
4. Seyidoğlu, B. (2005). *Erzurum Efsaneleri*. İstanbul: Erzurum Kitaplığı.
5. Patrick B. Mullen akt. Ahmet Tacetdin Hallaç. "Halk İnancı ve Efsane İlişkisi". https://www.folkloredebiyat.org/Makaleler/599754553_Patrick%20B%20Mullen%20-%20Efsane%20ve%20Halk%20c4%b0nanc%4%b1n%4%b1%4%b1n%20c4%b0li%5%9fkisi%20c3%a7eviri.pdf [Erişim tarihi: 19.01.2022]
6. Gündüz Alptürker, İ. (2015). Amasya Yöresinde Yıkılmayan Türbe Efsanelerinde Veli Kültü. *III. Uluslararası Geçmişten Günümüze Merzifon ve Amasya Yöresi Sempozyumu Bildiri Kitabı* (s. 384-391). Amasya: Edge Akademi.
7. Ağcalar, A. (2009). Silifke Halk Kültürü (Yayımlanmamış Yüksek Lisans Tezi). *Mersin Üniversitesi Sosyal Bilimler Enstitüsü*.
8. Örnek, S. V. (1971). *Etnoloji Sözlüğü*. Ankara: Ankara Üniversitesi Dil ve TarihCoğrafya Fakültesi Yayınları.
9. Eröz, M. (1992). *Eski Türk Dini ve Alevilik Bektaşilik*. İstanbul: Türk Dünyası Araştırmaları Vakfı Yayınları.
10. Ocak, A. Y. (1992). *Türk Halk İnançlarında ve Edebiyatında Evliya Menkabeleri*. Ankara: Kültür ve Turizm Bakanlığı Yayınları.
11. Coşkun, N. Ç. (2013). Yatır ve Ziyaretlerin Halk Kültüründeki Rolü Bağlamında Mersin'deki Muğdat Dede Türbesinin İncelenmesi. *Turkish Studies-International Periodical For The Languages Literature and History of Turkish or Turkic*, 1205-1219.
12. Sadık Dede Türbesi, 15 Mart 2020, <http://www.evliyalar.net/sadik-dede-turbesi/>, [Erişim Tarihi: 12.01.2022].
13. K.K.: Recep Karakuş, 1958 doğumlu, evli, esnaf, ilköğretim mezunu, Silifke/Mersin.
14. K.K.: Cennet Tömbül, 1973 doğumlu, evli, ev hanımı, lise mezunu, Silifke/Mersin.
15. K.K.: Servettin Çelik, 1973 doğumlu, evli, şoför, ilköğretim mezunu, Silifke/ Mersin.
16. *Türkçe Sözlük*. (2011). Ankara: Türk Dil Kurumu Yayınları.

17. K.K.: Nidamiray Işık, 1995 doğumlu, evli, öğretmen, üniversite mezunu, Silifke/ Mersin.
18. K.K.: Ayşe Soykan, 1940 doğumlu, evli, ev hanımı, okuma-yazma bilmiyor, Silifke/ Mersin.
19. Coşkun, N. Ç. (2017). Kültürel Mekanların Kültür Turizmi Kapsamında Kullanılması: Silifke'deki Huriler Tepesi Örneği. *Yeniceli Aşık Sıdkı Baba ve Popülerlik Çerçevesinde Kültür-Sanat Sempozyumu Bildirileri* (s. 671-687). Mersin: Mersin Büyükşehir Belediyesi Kültür Yayınları-18.
20. K.K.: Hayriye Çelik, 1982 doğumlu, evli, ev hanımı, ilköğretim mezunu, Silifke/ Mersin.



İçel Dergisi

<http://publish.mersin.edu.tr/index.php/icel>

e-ISSN: 2791-8599



1923-1933 yılları arasında görev yapan dönemin İçel (Silifke) vilayeti yöneticileri

Koray Gidirışliođlu*¹

¹Mersin Üniversitesi, Silifke Uygulamalı Teknoloji Yüksekokulu, Mersin, Türkiye, kgidirislioglu@mersin.edu.tr

Kaynak Göster: Gidirışliođlu, K. (2022). 1923-1933 yılları arasında görev yapan dönemin İçel (Silifke) vilayeti yöneticileri. İçel Dergisi, 2(1), 34-40

Anahtar Kelimeler

İçel
Meclis
İçel milletvekilleri
İdari durum

Araştırma Makalesi

Geliş: 16.12.2021
Kabul: 20.01.2022
Online: 15.06.2022

Öz

İngilizlerin 16 Mart 1920 tarihinde Son Osmanlı Mebusan Meclisini dağıtması üzerine Mustafa Kemal Paşa'nın çağrısıyla Ankara'da Millet Meclisi'nin toplanması kararı alınmış, Bu amaçla tüm ülkede olduğu gibi İçel Sancağında da seçimler yapılmıştır. Yapılan seçimler sonucunda Şevki Bey, Hacı Ali Efendi, Sami Efendi, Naim Efendi ve Haydar Bey İçel Sancağından milletvekili seçilerek Ankara'ya gönderilmiştir. Meclis-i Mebusan'dan gelen Ali Rıza Efendi'nin de Meclis'e katılması ile Meclis'te temsil edilen İçel milletvekillerinin sayısı altıya çıkmıştır. Birinci Mecliste İçel Sancağı milletvekilleri olarak yer alan bu isimlerin hiçbiri tekrar seçilememiş, 11 Ağustos 1923'te toplanan ikinci Meclis'te yer alamamıştır. İkinci Mecliste İçel milletvekili olarak Hafız Emin İnankur ve Mehmet Tevfik Marulyalı (Marlalı) yer alırken Üçüncü mecliste ise İçel'i Mehmet Emin İnankur ile Mehmet Hakkı Saydam temsil etmiştir.

Icel (Silifke) Province Managers Served Between 1923-1933

Keywords

İçel
Parliament
İçel deputies
Governing structure

Research Article

Received: 16.12.2021
Accepted: 20.01.2022
Online: 15.06.2022

Abstract

After the British dissolved the Last Ottoman Parliament on March 16, 1920, upon the call of Mustafa Kemal Pasha, it was decided to convene the National Assembly in Ankara. For this purpose, elections were held in the Sanjak of İçel, as in the whole country. As a result of the elections, Şevki Bey, Hacı Ali Efendi, Sami Efendi, Naim Efendi and Haydar Bey were elected as deputies from İçel Sanjak and sent to Ankara. With the participation of Ali Rıza Efendi from the Parliament, the number of İçel deputies represented in the Parliament increased to six. None of these names, who were members of the İçel Sanjak deputies in the First Assembly, were re-elected, and they could not take part in the Second Assembly convened on 11 August 1923. While Hafız Emin İnankur and Mehmet Tevfik Marulyalı (Marlalı) took part as İçel deputies in the Second Assembly, Mehmet Emin İnankur and Mehmet Hakkı Saydam were represented in the Third Assembly.

1. İkinci ve üçüncü mecliste yer alan içel (Silifke) vilayeti milletvekilleri

1.1. Emin Bey (Mehmet/Hafız Emin İNANKUR)

1876 yılında Silifke'nin Saray Mahallesi'nde doğmuştur. Babası Hacı Ali Efendi, annesi Emine Hanım'dır. Aile ismi Zeynelzade'dir. Silifke Rüştîye Mektebinde iki yıl okuduktan sonra 1890 yılından 1901 yılına kadar İstanbul medreselerinde öğrenimini tamamlayarak 1901 yılında Silifke'ye dönmüştür. Türkçe, Arapça ve Farsça bilmektedir. Mesleği ticaret ve ziraattır. Altı çocuğu bulunmaktadır. İnankur 1903 yılından 1909 yılına kadar Silifke'nin belediye başkanlığını yapmıştır. Belediye başkanlığında bulunduğu sırada beş ay kadar Anamur kazasında kaymakam vekili olarak bulunmuştur. 1909-1910 yıllarında Adana meclis-i umumi (İl Genel Meclis) üyeliğine seçilmiştir. Selanik Kongresine Adana delegesi olarak katılmıştır. 1910 yılında İçel livasının maarif müfettişliğine atanmış, bu görevde iken 1911 yılında İçel'den mebus olarak seçilmiştir. Mütarekeye kadar mebusluğu sürmüştür. 1920-1923 yılları arasında Silifke Müdafaa-i Hukuk ve Kızılay Cemiyetlerine başkanlık yapmıştır. TBMM'nin II. Dönem seçimlerine katılmış, 29 Haziran 1923'te yapılan seçimde 84 oy alarak İçel'den milletvekili seçilmiştir. Asıl mesleği ticaret olan Mehmet Emin İnankur mebus olarak seçilmeden önce Silifke idare meclisinde aza olarak görev yapmıştır. Seçim mazbatasının tarihi 29 Haziran 1339 (29 Haziran 1923) olup 84 oy ile mebus seçilmiştir. 11 Ağustos 1923 tarihinde de meclise katılmıştır [1].

İktisat, Nizamname-i Dâhili, Memurin-i Muhakemat, Umur-ı Tasarrufiye ve Ticaret Komisyonları üyeliklerinde ve Umur-ı Tasarrufiye Komisyonu Başkanlığında bulunmuştur. Bakaya ve Asker Firarilerinin Affı Hakkında Kanun teklifi ve Genel Kurul'da bir konuşması vardır [2].

Üçüncü Dönem seçimlerine katılarak yapılan seçimde 154 oyla İçel'den milletvekili seçilmiştir. 1 Ekim 1927'de mazbatasını almış ve 1 Kasım 1927'de Meclis'e katılmıştır. 2 Kasım'da mazbatasını onaylanmıştır. Maliye Komisyonunda çalışmıştır [3].

Dördüncü Dönem milletvekili seçimlerine giren İnankur seçim sonucu İçel milletvekili olarak 4 Mayıs 1931 tarihinde Meclis'e katılmıştır. Olağanüstü 1-3 toplantı yıllarında Maliye, dördüncü yılda Milli Eğitim Komisyonu'nda görev almıştır. Ayrıca üçüncü toplantı yılında Orman Kanunu tasarısının incelenmesi için kurulan geçici komisyonda görev yapmıştır [4]. 5, 6 ve 7.dönemlerde de İçel milletvekilliği yapan Mehmet Emin İnankur 30 Eylül 1944'te vefat etmiştir [2].



Şekil 1. Mehmet/Hafız Emin İnankur

1.2. Mehmet Tevfik Marulyalı (Marlalı)

1875 yılında Akseki kazasında doğmuştur. Mesleği tabiplik olan Mehmet Tevfik Bey'in babası Hacı Hasan Bey'dir. Ağustos 1892 yılından Eylül 1895 yılına kadar geçen süreçte İstanbul'da Numune-i Terakki Okulunda ilk ve rüştiye öğrenimini tamamlamıştır. Eylül 1895 yılı içinde Mekteb-i Mülkiye-i Şahane İdaresine girmiştir. Bu mektepten 1899 Ağustos'unda mezun olmuştur. Eylül 1900'de Mekteb-i Tıbbiye-i Mülkiyeye girmiştir. Birinci ve ikinci seneleri sınavlarını bir sene vermiş bundan dolayı bu mektepten beş senede mezun olmuş ve 757 numaralı doktorluk diplomasını almıştır. Beş ay Anamur Kazası Belediye Tabipliğinde fahri olarak vazife ifa etmiştir. 25 Nisan 1906 tarihinden Eylül 1907 sonuna kadar Elbistan Kazası Belediye Tabipliğinde bulunmuştur. Şubat 1912

tarihine kadar çalıştıktan sonra Anamur Belediye Tabipliğinden istifa edip, Temmuz 1912'de Ermenek Hükümet Tabipliğine getirilmiştir. İki ay sonra istifa edip Birinci Dünya Savaşı'na kadar İstanbul'da mesleğini serbest olarak icra etmiştir. Savaşa yüzbaşı rütbesiyle, önce Haydarpaşa Sevkiyat Komisyonu ve Seferi Sevk Komisyonlarında iki sene tabip olarak görev yapmıştır. On Üçüncü Depo Alayı ile Galiçya'ya gidip bir yıl sonra baştabip olarak alayı ile Halep'e gitmiş ve 19. fırkaya atanmıştır. Şam'da görev yapmış ve daha sonra Beyrut üzerinden İstanbul'a gelerek yeniden serbest tabipliğe başlamıştır. TBMM'nin II. Dönem seçimlerine katılan Doktor Tefvik Efendi Haziran 1923'te yapılan seçimde Merkez kazadan 13, Mut'tan 11, Anamur'dan 27, Gazi Paşa'dan 0 ve Gülnar 23 oy alıp genel toplamda 74 oy alarak, İçel'den milletvekili seçilmiştir.

11 Ağustos 1923 tarihinde meclise girmiş ve Meclis-i Heyet-i Umumiye'nin 13 Ağustos 1923 tarihindeki toplantısında mazbatasını tasdik edilmiştir [5].

Meclis sonrasında serbest tabiplik mesleğini yürüten Dr. Mehmet Tefvik Marulyalı, 8 Kasım 1942'de vefat etmiş, cenazesi Kısıklı'da Selami Ali Efendi mezarlığına gömülmüştür [2].



Şekil 2. Mehmet Tefvik Marulyalı (Marlali)

1.3. Hakkı Bey (Mehmet Hakkı Saydam)

1874 yılında İstanbul'da doğdu. Babası merhum Hacı Ahmet Efendi ve annesi merhume Zehra Hanım'dır. Ankara'da ikamet etmektedir. Biraz Fransızca bilmektedir. M. Hakkı Bey'in medeni durumu bekâr olarak kaydedilmiştir. İstihdam binbaşılığında emeklidir. Mebus olarak seçilmeden önceki son vazifesi İstanbul Belediye Genel Meclisi üyesidir. 154 oy ile mebus seçilmiştir.

Mehmet Hakkı Bey 1895 yılı başında Topçu Mektebi'nden istihkâm teğmeni olarak mezun olmuştur. Değişik istihkâm taburlarında görev yapmıştır. İstihkâm komisyonlarında bulunmuş ve Hicaz hattında çalışmıştır. Yunan Savaşı'nda Çanakkale'de, İtalya Harbi'nde İskodra'da bulunmuştur. Balkan Harbi'nden I. Dünya Savaşı'na katılmıştır. 1903'te yüzbaşı, 1908'de kolağası (kıdemli yüzbaşı) rütbelerine yükselmiş ve 1912'de binbaşılığa terfi etmiştir. Haziran 1914 sonunda Halep'te bulunan 6. Kolordu İnşaat Şube Müdürü olduğu sırada kendi isteğiyle emekliye ayrılmıştır. 1913 yılında İstanbul Belediye Genel Meclisi'ne üye olarak seçilmiş ve bu görevini sürdürmekte iken TBMM 3.Dönem seçimlerine katılmış ve İçel milletvekili seçilmiştir. 1 Ekim 1927 tarihinde mazbatasını almış ve 1 Kasım'da Meclis'e katılmıştır [6].

Mehmet Hakkı Bey'in 4. dönem meclis çalışmalarına baktığımızda 4 Mayıs 1931'de Meclis'e katıldığı ve dönem boyunca Bayındırlık Komisyon'unda çalıştığı görülmektedir [4].



Şekil 3. Hakkı Bey (Mehmet Hakkı Saydam)

2. 1924-1933 yılları arasında görev yapan İçel (Silifke) vilayeti valileri

1920 yılında Silifke Mutasarrıfı olarak Hilmi Bey görev yapmıştır. İdari alanda meydana gelen değişiklikler sonucunda mutasarrıflıkların valilik kurumuna dönüştürülmesiyle oluşturulan İçel (Silifke)valiliğine Kemal Bey atanmıştır. Kemal Bey Silifke'de meydana gelen Hoca Askeri olaylarında yetersiz kaldığı gerekçesiyle İcra Vekilleri Heyeti (Bakanlar Kurulu) tarafından 27 Mayıs 1924 tarihinde görevden alınmış yerine ise Fahri Bey (Özen) vekaleten atanmıştır 27 Ocak 1925 tarihinde İçel (Silifke)valiliğine asaleten atanan Fahri Bey bu görevine uzun süre devam etmiştir [7].

Fahri Bey'den sonra İçel (Silifke) valiliği görevine 24 Temmuz 1930 tarihinde Sait (Özsoy) Bey atanmıştır. Sait Bey'in valiliği döneminde Cumhuriyet Halk Fırkasında meydana gelen karışıklıklar, 1930 mahalli seçimlerini Silifke'de Serbest Cumhuriyet Fırkasının kazanması, seçimlerdeki şaibe iddiaları ve hakkında başlatılan soruşturmalar sebebiyle Sait Bey 20 Eylül 1931 tarihinde görevinden alınarak 47 yaşında emekli edilmiştir [2].

01 Kasım 1931 tarihinde Sait (Özsoy) Bey'in yerine İçel (Silifke)valiliği görevine Tevfik Sırrı (Gür) Bey atanmıştır. Tevfik Sırrı Bey İçel Vilayeti'nin merkez kazası olan Silifke'yi çağdaş bir kent yapmak için önemli çalışmalar yapmıştır. Şimdiki Anıt Meydanının bulunduğu yerdeki yüz dönümlük alanı çeviren Tevfik Sırrı Bey Cumhuriyet alanını meydana getirmiştir. Ayrıca bir dernek kurarak topladığı bağışlarla Akdeniz'deki ilk Atatürk Heykelini yaptırmıştır. Heykelin özelliği birebir Gazi Mustafa Kemal Atatürk'ün ölçülerine göre yapılmış olmasıdır. Tevfik Sırrı Gür'ün 1933 yılı içinde Elazığ valisi olarak atanmasıyla İçel (Silifke)valiliğine kısa bir süreliğine bir kaymakam vekalet etmiştir [8].

27 Mayıs 1933 tarihinde ise Resmi Gazetede yayınlanan 2197 sayılı kanunla İçel ve Mersin vilayetleri İçel adıyla birleştirilmiş oluşturulan yeni İçel Vilayeti'nin merkezi Mersin olmuştur. Silifke ise ilçe konumuna düşürülmüştür [9].

3.1924-1933 Yılları Arasında İçel Vilayeti'nin Merkez kazası olan Silifke'nin Belediye Başkanları

1918-1920 yılları arasında Silifke Belediye Başkanlığını Süleyman Efendi yürütmüştür. Cumhuriyetin ilanından önce 1919 yılında Silifke Askerlik Şubesi Başkanlığı görevine getirilen ve ayrıca Ermenek ve İçel (Silifke) Umum Kuvay-ı Milliye komutanlığı görevini de yürüten Binbaşı Emin Mengenli 1921-1922 yılları arasında Silifke Belediye Başkanlığı yapmıştır. 1920 yılının Ekim ayında çıkan Delibaş isyanının bastırılmasında da görev alan Emin Mengenli Milli Mücadele'nin kazanılmasından sonra 1922 yılında sağlık sorunlarını öne sürerek Kıdemli Binbaşı rütbesiyle emekliye ayrılmıştır. Bir müddet Türk Hava Kurumu Başkanlığı ve Silifke Ticaret Odası Başkanlığı görevinde de bulunan Mengenli Seçimlerde delegelik ve Varlık Vergisi Komisyonu üyeliği görevlerinde de bulunmuştur.

Silifke Belediye Başkanlığı görevlerini 1922-1923 yıllarında Yahşizade Emin Bey, 1924-1925 yıllarında Akkaşzade Hüsnü Efendi,1926-1930 yılları arasında ise Halil Hilmi (Göksu) Beyler yapmıştır. 1930 yılında yapılan

seçimlerde ise Sami Arkan Silifke Belediye Başkanı seçilmiş, ancak kısa bir süre sonra seçimler iptal edilmiştir. Yeni seçimler yapıncaya kadar ise Sami Rıza Bey Silifke Belediye Başkanlığına vekalet etmiştir.1931 yılında yenilenen seçimlerde Silifke Belediye Başkanı seçilen Sait Uğur 1938 yılına kadar belediye başkanlığı görevini yürütmüş; Başkanlık görevi bitince ise Mersin İline müftü olarak atanmıştır [10].

3. Sonuç

Gazi Mustafa Kemal'in önderliğinde yürütülen Milli Mücadele sürecinde Ankara da bir meclisin toplanması kararı alınmış, ülke genelinde yapılan seçimler sonucunda seçilen vekiller Ankara da toplanırken İçel (Silifke) Sancağından Meclise 6 milletvekili gönderilmişti. Ülkenin yabancı işgalden kurtarılması konusunda birinci meclisteki tüm vekiller tam bir görüş birliği içinde olmasına rağmen bu birliktelik zamanla yerini iç politikada önemli görüş ayrılıklarına bırakmıştır. Birinci Meclis'te yer alan İçel Sancağı (Silifke) milletvekilleri padişahın içinde olduğu meşruti bir yönetim taraftarı oldukları için Meclis'te Mustafa Kemal'e muhalif olanların yer aldığı İkinci Grup'ta yer almışlar ve Gazi'nin ortaya koyduğu çalışmalara muhalif bir tavır sergilemişlerdir. Bu durumun bir sonucu olarak Birinci Mecliste yer alan 6 İçel Sancağı milletvekilinin hiçbiri İkinci Mecliste kendilerine yer bulamamıştır. İkinci mecliste İçel (Silifke) Vilayeti milletvekilleri olarak Mehmet Emin İnankur ve Mehmet Tevfik Marulyalı (Marlalı) yer alırken Üçüncü Mecliste ise İçel (Silifke)Vilayetini Mehmet Emin İnankur ile Mehmet Hakkı Saydam temsil etmiştir.

1924 yılında sancak kuruluşlarının kaldırılmasıyla mutasarrıf veya valilik deyimleri kullanılmaya başlamış, kısa bir süre sonra da mutasarrıflık yerine valilik terimi kullanılmıştır. 1924 yılında İçel sancağı İçel vilayeti haline gelmiş, vilayet merkezi ise Silifke olmuştur. İçel Vilayeti merkez kaza Silifke ile Mut, Gülnar ve Anamur kazalarından oluşmuştur.

1924-1933 arasında İçel (Silifke)Vilayeti valiliklerini sırasıyla Kemal Bey, Fahri Bey (Özen), Sait (Özsoy) Bey, Tevfik Sırrı (Gür) Beyler yapmıştır.1924-1933 yılları arasında İçel Vilayeti'nin merkez kazası olan Silifke'nin Belediye Başkanlıklarını ise sırasıyla Akkaşzade Hüsnü Efendi, Halil Hilmi (Göksu) Bey, Sami Arkan, Sami Rıza Bey ve Sait Uğur Beyler yapmıştır.

27 Mayıs 1933 tarihinde ise Resmi Gazetede yayınlanan 2197 sayılı kanunla İçel ve Mersin vilayetleri İçel adıyla birleştirilmiş oluşturulan yeni İçel Vilayeti'nin merkezi Mersin olmuştur. Silifke ise ilçe konumuna düşürülmüştür.

ÇATIŞMA BEYANI

Herhangi bir çıkar çatışması bulunmamaktadır.

KAYNAKÇA

1. TBMM II. ve III. Dönem İçel Sancağı Mebusu Emin Bey (Mehmet Emin İnankur) 'in Seçim Mazbatası.
2. Kazım, Ö. (1995). *Türk Parlamento Tarihi, TBMM- II. Dönem (1923-1927)*, C.2, TBMM Vakfı Yayınları, Ankara, s.282, 379-380,382.
3. Kazım, Ö. (1995). *Türk Parlamento Tarihi, TBMM- III. Dönem (1927-1931)*, C.3, TBMM Vakfı Yayınları, Ankara, s.299.
4. Fahri, Ç. (1995). *Türk Parlamento Tarihi, TBMM- IV. Dönem (1931-1935)*, C.2, TBMM Vakfı Yayınları, Ankara 1995, s.267-268.
5. TBMM II. Dönem İçel Sancağı Mebusu Mehmet Tevfik Marulyalı (Marlalı)'nın Seçim Mazbatası.
6. TBMM III. Dönem İçel Sancağı Mebusu Hakkı Bey (Mehmet Hakkı Saydam)'in Seçim Mazbatası.
7. Mehmet Pınar, *Cumhuriyet Döneminde İçel'de Siyasi Hayat (1923-1950)*, [Hiperlink Yayınları](#), İstanbul 2018, s.300-301.
8. *Cumhuriyet Gazetesi*,25 Mayıs 1934, s.4.
9. Resmi Gazete, 27 Mayıs 1933, s.2510.
10. Gazel, A., A., (2008). *Tanzimat'tan Cumhuriyet'e İçel'in İdari Durumuna Kısa Bir Bakış (1839-1933)* Mersin Sempozyumu, s.2106.

Ek-1:1920-1938 Yılları Arasında Görev Yapan Bazı Silifke Belediye Başkanları (Rıfat Karaduman Arşivi)



Emin Mengenli (1920-1922)



Halil Hilmi Göksu (1926-1930)



Sami ARKAN (1930)



Sait Uğur (1931-1938)

Ek-2: Fotoğraf 9: 1924-1933 Yılları Arasında Görev Yapan Bazı İçel (Silifke) Valileri (Rıfat Karaduman Arşivi)



Fahri ÖZEN (1924-1930)



Tefik Sırrı GÜR (1931-1933)